

# Plus forts ensemble : renforcer la connexion sociale pour la résilience climatique



Local Governments  
for Sustainability  
Les gouvernements locaux  
pour le développement durable  
CANADA



BEACONSFIELD

# Contenu

---

Remerciements _____	1
Avant-propos _____	2

## Introduction

À propos de ce guide _____	6
Objectif du guide _____	7
Comment utiliser ce guide _____	7
Présentation du projet : Connectons Beaconsfield _____	8

## Chapitre 1

<b>Connexion sociale et résilience climatique _____</b>	<b>13</b>
Pourquoi la connexion sociale? _____	14
Poser les bases de l'action _____	16
Le leadership municipal comme levier de connexion sociale _____	18
<b>Chapitre 1 : Mettez vos apprentissages en pratique _____</b>	<b>21</b>

## Chapitre 2

<b>La connexion sociale dans votre collectivité _____</b>	<b>24</b>
L'importance du contexte local _____	25
Le visage de votre collectivité _____	27
Définir la connexion sociale dans votre contexte _____	32
<b>Chapitre 2 : Mettez vos apprentissages en pratique _____</b>	<b>34</b>

## Chapitre 3

<b>Planifier le passage à l'action _____</b>	<b>37</b>
Passer des idées à l'action _____	38
Une approche axée sur les processus pour la planification des actions _____	39
S'inspirer d'exemples concrets _____	45

## Chapitre 4

<b>Donner vie à ses projets _____</b>	<b>55</b>
Passer de la planification à la mise en œuvre _____	58
Une approche de la mise en œuvre axée sur les processus _____	59
Évaluer l'apprentissage et la croissance _____	66
<b>Chapitre 4 : Mettez vos apprentissages en pratique _____</b>	<b>67</b>

## Chapitre 5

<b>De la connexion à la résilience climatique _____</b>	<b>70</b>
Une multitude de possibilités _____	71
Ça ne s'arrête pas là _____	74
<b>Chapitre 5 : Mettez vos apprentissages en pratique _____</b>	<b>76</b>

## Conclusion

<b>Conclusion _____</b>	<b>77</b>
<b>Références _____</b>	<b>80</b>

# Remerciements

---

## Auteurs principales

Naomi Wolfe

Elizabeth Lemyre (Ville de  
Beaconsfield)

## Coauteurs

Ewa Jackson

Andrew Duffield (Ville de  
Beaconsfield)

Anne-Marie Legault

Curniss McGoldrick

Juan Rueda

Aynsley Klassen

Nikita Popli

## Conception et mise en page

Jennifer Myers Chua

PRINTEMPS 2026

© ICLEI Canada –  
Gouvernements locaux pour le  
développement durable, 2026.

Cette ressource a été élaborée par **ICLEI Canada** en collaboration avec la **Ville de Beaconsfield**. Elle s'inspire de **Connectons-Connecting Beaconsfield**, une initiative pluriannuelle qui vise à favoriser un sentiment d'appartenance chez les résidents de la ville de Beaconsfield afin de renforcer leur capacité collective à réagir et à se ressaisir face aux impacts des changements climatiques. Le projet Connectons Beaconsfield a été officiellement lancé en 2022 et a bénéficié du soutien financier du **Fonds d'initiative et de rayonnement de la métropole (FIRM)**, du gouvernement du Québec. Le FIRM a depuis été remplacé par le **Fonds signature métropole (FSM)**.

Nous reconnaissons avec respect que le travail d'ICLEI Canada s'étend sur l'ensemble de l'île de la Tortue, qui, depuis des temps immémoriaux, a toujours été et reste le territoire de nombreux peuples des Premières Nations, Inuits et Métis. Nous reconnaissons que la réconciliation est un élément fondamental de la construction de communautés résilientes face aux changements climatiques, et nous nous efforçons d'écouter les peuples autochtones et d'apprendre d'eux de manière continue dans le cadre de notre travail.

Nous tenons également à remercier tous les groupes communautaires locaux, les organismes de soutien social et les individus qui ont participé au projet Connectons Beaconsfield et qui ont contribué à ce guide et à cette boîte à outils en partageant les idées et les leçons tirées de leur participation au projet. Pour en savoir plus sur les partenaires du projet, rendez-vous sur **Connectons-Connecting Beaconsfield**.

ICLEI Canada. (2026). Plus forts ensemble : renforcer la connexion sociale pour la résilience climatique. ICLEI Canada – Gouvernements locaux pour le développement durable. <https://icleicanada.org/fr/project/plus-forts-ensemble/>

# Avant-propos

---

## Ville de Beaconsfield

Dès le départ, nous savions que notre projet mènerait à la création d'un guide. Ce que nous ne savions pas, c'est l'histoire qu'il raconterait et tout ce que nous apprendrions en cours de route. Connectons Beaconsfield a vu le jour dans le cadre de notre plan d'adaptation aux changements climatiques, avec un objectif précis : renforcer les relations entre voisins afin de mieux soutenir les résidents lors d'événements météorologiques extrêmes. Lorsque nous avons commencé à explorer le lien entre connexion sociale et résilience climatique, l'idée semblait prometteuse, ou du moins en théorie. Un des membres de l'équipe apportait son expérience en programmation culturelle et en engagement communautaire. Un autre apportait son expertise technique en matière de planification climatique. Nous pensions qu'en combinant ces forces, la voie à suivre serait claire. Ce ne fut pas le cas.

Notre première réunion avec les partenaires en décembre 2022 a été énergisante et inspirante, mais aussi plutôt abstraite. Nous parlions de « résilience » et de « connexion sociale », mais à quoi cela ressemblerait-il concrètement? Qu'essayions-nous réellement de bâtir ? Ce que nous savions, c'est que les perturbations climatiques étaient de plus en plus fréquentes et que notre collectivité comptait une population croissante de personnes âgées et de résidents confrontés à une vulnérabilité accrue, que ce soit en raison de problèmes de mobilité, d'un handicap,

de barrières linguistiques ou d'un isolement social. Dès ce premier atelier, quelque chose s'est néanmoins dégagé. Nous avons réuni un groupe de partenaires extraordinaires. Leur ouverture d'esprit et leur volonté d'expérimenter nous ont fait sentir qu'un réel potentiel existait, même si nous ne pouvions pas encore le définir clairement.

Puis est venue la tempête de verglas de 2023. Pendant plusieurs jours, une grande partie de la ville a été privée d'électricité. Les résidents se sont instinctivement tournés vers des lieux familiers pour trouver du soutien, de l'information ou simplement un peu de réconfort. Beaucoup se sont rendus à la bibliothèque pour recharger leurs appareils, accéder à des informations, entrer en contact avec d'autres personnes ou simplement quitter leur maison froide et silencieuse.

Ce moment a marqué un tournant. Nous avons alors réalisé que la résilience ne repose pas uniquement sur les infrastructures et sur la logistique d'urgence, mais aussi sur les espaces et les liens de confiance. Nous avons également compris que cette réalité ne concernait pas seulement les personnes les plus vulnérables : l'ensemble de la collectivité avait quelque chose à gagner d'un renforcement des liens sociaux. Familles, nouveaux arrivants, personnes âgées, résidents de longue date : tous pouvaient bénéficier d'une collectivité plus connectée. À partir de ce moment, ce qui avait commencé comme une initiative climatique a évolué vers quelque chose de beaucoup plus vaste.

# Avant-propos

---

La collaboration entre les équipes du Développement durable et de la Bibliothèque et culture s'est révélée essentielle. En combinant expertise climatique et présence quotidienne sur le terrain, le projet a pu s'ancre dans des espaces déjà porteurs de confiance.

Au fil du temps, Connectons Beaconsfield a cessé d'être perçu comme un projet isolé pour devenir une véritable façon de travailler ensemble. Aujourd'hui, cette approche influence notre préparation aux situations d'urgence, nos partenariats communautaires et même la vision de notre futur centre culturel multifonctionnel, dont l'ouverture est prévue pour l'été 2028.

En cours de route, nous avons commencé à voir notre bibliothèque et nos espaces culturels différemment, non seulement comme des lieux pour offrir des programmes et des livres, mais aussi comme des infrastructures sociales essentielles et des carrefours de résilience. Les membres du personnel, qui étaient déjà en contact régulier avec les personnes âgées isolées, les proches aidants, les nouveaux arrivants et les résidents inscrits sur notre registre des personnes en situation de vulnérabilité, sont devenus, tout naturellement, des ambassadeurs et des relais en matière de climat.

Ce guide reflète ce que nous avons appris, notamment ce qui a fonctionné, ce qui nous a surpris et ce qui a nécessité des ajustements. Nous ne présentons pas un modèle

parfait, mais plutôt une expérience vécue, que nous espérons utile et adaptable à d'autres collectivités. Si vous lisez ces lignes et que vous vous dites : « Cela semble prometteur, mais nous ne savons pas par où commencer », sachez que nous étions à la même place que vous il n'y a pas si longtemps. Nous avons découvert que la résilience ne commence pas par un plan technique. Elle commence par la connaissance de nos voisins et voisines. Elle se développe dans les espaces quotidiens : lors d'une fête de quartier, dans une cour d'immeuble ou au comptoir d'une bibliothèque, là où une personne se sent assez à l'aise pour poser une question.

Si ce guide contribue, même modestement, à renforcer les liens dans votre collectivité, alors il aura rempli sa mission. Et si vous souhaitez échanger avec nous en cours de route, n'hésitez pas à communiquer avec notre équipe à : [connectons@beaconsfield.ca](mailto:connectons@beaconsfield.ca). Nous apprenons tous ensemble.



**Andrew Duffield**

Directeur, Développement durable,  
Ville de Beaconsfield



**Élisabeth Lemyre**

Cheffe de division – Bibliothèque et  
culture, Ville de Beaconsfield

## ICLEI Canada

En temps de crise, la ressource la plus importante dont nous disposons, ce sont les uns et les autres. Alors qu'une grande partie de la conversation autour de la résilience climatique se concentre sur les infrastructures, la planification des urgences et les solutions technologiques, les collectivités ont démontré à maintes reprises que des liens sociaux solides, la confiance, les relations et un sentiment d'appartenance partagé sont tout aussi essentiels. Lorsque les voisins se connaissent et se soutiennent mutuellement, les collectivités sont mieux à même de réagir aux événements extrêmes, de prendre des nouvelles des résidents vulnérables, de partager des informations et de se relever ensemble. Le renforcement des connexions sociales n'est donc pas simplement une « bonne chose à faire »; c'est un élément fondamental de la résilience climatique locale.

Les effets des changements climatiques ne se produisent pas de façon isolée. Ils apparaissent à l'intersection de nos systèmes bâtis, sociaux, économiques et naturels, façonnant à la fois la façon dont les risques sont perçus et la façon dont les collectivités y répondent. Pour faire face à ces enjeux interconnectés, il faut des approches qui vont au-delà des solutions cloisonnées et qui renforcent plutôt les réseaux de personnes et d'organisations qui rendent possible l'action collective. Partout au Canada, les collectivités reconnaissent de plus en plus que la résilience ne s'acquiert pas seulement par les biens matériels, mais aussi par les relations, la confiance et les systèmes de soutien informels qui aident les gens à faire face à l'incertitude.

Nous avons eu la chance d'explorer cette idée en pratique grâce à notre partenariat avec la Ville de Beaconsfield et ses partenaires communautaires dans le cadre du projet Connectons Beaconsfield.

Notre collaboration avec la Ville a commencé par une initiative d'adaptation aux changements climatiques, mais elle s'est rapidement transformée en quelque chose de plus vaste : une occasion d'expérimenter des moyens de renforcer les connexions sociales dans l'ensemble de la collectivité. En collaboration avec le personnel municipal, les organisations communautaires et les résidents, nous avons testé en temps réel un grand nombre des activités et des approches présentées dans ce guide. Tout au long du processus, nous avons tiré les leçons des expériences locales, de ce qui fonctionnait, de ce qui devait être ajusté et de la manière dont les connexions sociales peuvent véritablement soutenir la résilience. Ces leçons ont façonné les outils pratiques et les activités présentés ici.

Ce guide se veut un point de départ pour les intervenants locaux désireux d'intégrer la connexion sociale dans leur travail de résilience climatique. Nous espérons que les idées et les exemples proposés contribueront à susciter de nouvelles initiatives dans les collectivités du Canada. Parallèlement, il s'agit d'un travail intrinsèquement collaboratif et en constante évolution. Nous vous encourageons à nous contacter et à partager vos expériences au fur et à mesure que vous expérimenterez ces approches dans vos propres collectivités. Nous serions ravis d'échanger de nombreuses histoires de Beaconsfield et d'ailleurs, et nous sommes impatients de profiter des innovations et des idées qui émergeront à mesure que d'autres collectivités mettront ces idées en pratique.



**Ewa Jackson**

Directrice principale, ICLEI Canada



# Introduction

## À propos de ce guide

La résilience climatique des collectivités commence par les gens : les individus qui composent une collectivité, les liens sociaux qui les unissent et le sentiment d'appartenance qu'ils éprouvent à l'égard de l'endroit qu'ils considèrent comme leur chez-soi. Face à l'intensification des impacts climatiques et à leurs conséquences, la connexion sociale est un élément crucial pour s'assurer que personne n'est laissé pour compte, à la fois pendant les crises et au lendemain de celles-ci. Développer ce sentiment de confiance, de solidarité et d'appartenance commence souvent par de simples gestes : créer des occasions pour les gens de se rencontrer et de tisser des liens.

Lorsque le tissu social d'une collectivité est riche, les possibilités d'apprendre, de créer et d'agir ensemble se multiplient. Et lorsque les résidents se sentent capables d'agir, même à petite échelle, la capacité collective à faire face à l'incertitude et à rebondir après une perturbation s'en trouve renforcée. Pour les municipalités et les organisations qui travaillent en adaptation climatique, cette dimension humaine représente souvent le chaînon manquant entre la planification et la résilience réelle sur le terrain.

Les gouvernements locaux sont particulièrement bien placés pour créer des conditions propices à l'émergence de collectivités plus soudées. Situés à la croisée des chemins entre de nombreux acteurs, qu'il s'agisse de décideurs,

d'urbanistes, de partenaires communautaires ou de résidents (et bien d'autres), ils ont la capacité de créer des espaces, des projets et des occasions qui rassemblent les gens d'une manière profondément ancrée dans leur réalité locale. Il leur incombe également de reconnaître les effets des changements climatiques sur la santé et le bien-être des populations qu'ils desservent, de s'y préparer et d'y répondre. *Plus forts ensemble : renforcer la connexion sociale pour la résilience climatique* vise à soutenir cette démarche. Inspiré de l'expérience de Connectons Beaconsfield, ce guide propose des connaissances, des outils pratiques et des pistes d'action pour aider les gouvernements locaux et leurs partenaires à renforcer les liens sociaux, favoriser l'inclusion et développer une résilience climatique enracinée dans la collectivité.

### Connectons Beaconsfield, concrètement



Les enseignements présentés dans ce guide sont issus du parcours de Connectons Beaconsfield. À travers le document, les encadrés « Connectons Beaconsfield, concrètement » présentent des exemples vécus, des réflexions et des apprentissages afin d'illustrer comment ces concepts peuvent prendre forme sur le terrain.

## Objectif de ce guide

### Ce que ce guide propose...

- Une ressource destinée au personnel municipal, aux organismes communautaires et aux autres acteurs locaux qui souhaitent renforcer la connexion sociale comme levier de résilience climatique.
- Un résumé des concepts clés, des conseils pratiques et des activités pour construire des collectivités plus soudées, peu importe le contexte ou l'approche choisie.
- Un point de départ pour s'inspirer lors de la conception et de la mise en œuvre de projets de connexion sociale à l'échelle de la rue, du quartier et de la ville.

### Ce que ce guide n'est pas...

- Un guide étape par étape pour la réalisation de projets de connexion sociale du début à la fin.
- Un cheminement prescriptif et linéaire pour atteindre vos objectifs d'adaptation climatique.
- Une recette universelle garantissant le succès, puisque chaque collectivité possède sa propre réalité, ses besoins et ses dynamiques relationnelles.

## Comment utiliser ce guide

Ce guide peut être lu du début à la fin ou consulté par section, selon vos besoins et votre réalité. Voici quelques suggestions pour l'utiliser :

### Mieux comprendre le rôle de la connexion sociale

Utilisez ce guide pour approfondir votre compréhension, et celle des gens autour de vous, du rôle que jouent les liens sociaux dans l'adaptation aux changements climatiques. Chaque chapitre met en lumière une facette de la résilience sociale ainsi que de sa contribution à la résilience communautaire, et par conséquent, climatique. Ces connaissances pourront ensuite vous aider à renforcer l'adhésion autour de vos initiatives et à articuler leur importance.

### Identifier des premières actions concrètes

Les activités proposées dans ce guide constituent un point de départ et pourront vous aider à amorcer une initiative, à structurer votre réflexion ou à bonifier des actions déjà en cours.

### S'inspirer d'expériences concrètes

Qu'il s'agisse d'une initiative ponctuelle ou d'un programme à long terme, inspirez-vous du parcours de Connectons Beaconsfield ainsi que des études de cas présentés dans le guide. Réfléchissez à la manière dont les différentes approches pourraient être adaptées à votre propre collectivité afin de susciter l'adhésion et de maximiser les chances de réussite.

### Intégrer les concepts clés dans des projets existants

Les concepts et apprentissages présentés dans ce guide peuvent vous aider à revoir des projets déjà en cours sous un nouvel angle. De simples ajustements (ex: mobilisation citoyenne) peuvent contribuer à renforcer les liens sociaux et à générer des retombées plus durables et significatives.

# Présentation de Connectons Beaconsfield

Utiliser la connexion sociale pour renforcer la résilience climatique : un guide pratique destiné aux professionnels du climat très occupés



Ce sommaire présente le cheminement de Connectons Beaconsfield, une initiative lancée par la Ville de Beaconsfield, coconstruite avec de nombreux partenaires communautaires et soutenue par ICLEI Canada. Cette initiative démontre que les liens sociaux peuvent devenir une véritable infrastructure de résilience pour les collectivités.



### Les origines du projet

Connectons Beaconsfield est né du plan d'adaptation aux changements climatiques de la Ville. L'objectif était simple, mais ambitieux : répondre aux risques climatiques grandissants par des actions humaines, locales et accessibles au quotidien. L'idée était de miser sur les réseaux de confiance et actifs sociaux déjà présents dans la collectivité tout en donnant aux résidents les moyens d'agir concrètement.

Le projet a été lancé en décembre 2022 lors d'un atelier réunissant des partenaires locaux intéressés à participer à l'initiative. À ce moment-là, les objectifs du projet étaient relativement abstraits, y compris pour l'équipe municipale. Les notions de « connexion sociale » et de « résilience climatique » semblaient porteuses, mais il restait à comprendre comment elles prendraient forme sur le terrain. Quelques mois plus tard, en avril 2023, une tempête de verglas suivie d'une panne d'électricité prolongée a touché la région. Cet événement a marqué un tournant. L'équipe municipale et les partenaires ont rapidement constaté une réalité essentielle : lors d'une perturbation, les voisins deviennent souvent la première ligne de soutien, mais seulement si des relations existent déjà. Cette tempête a donné un sens beaucoup plus concret au projet et a contribué à donner le ton à Connectons Beaconsfield.

### Le contexte de Beaconsfield

Beaconsfield est une municipalité bilingue d'un peu plus de 19 000 habitants, située dans l'ouest de l'île de Montréal. Avec près de 92 % de son territoire consacré à un usage résidentiel, principalement composé de maisons unifamiliales, la Ville offre une qualité de vie appréciée par ses résidents. Toutefois, cette forme urbaine présente aussi certains défis sur le plan social.

Comme dans plusieurs banlieues nord-américaines, les besoins du quotidien peuvent souvent être comblés sans quitter son environnement immédiat. La dépendance à l'automobile, l'accès limité aux services de proximité à pied et les déplacements centrés sur les trajets domicile-voiture réduisent naturellement les occasions de rencontres spontanées entre voisins. Malgré cela, Beaconsfield bénéficie d'une vie communautaire particulièrement dynamique. La Ville compte environ 50 associations locales, groupes communautaires et organisations citoyennes actifs sur son territoire. De nombreux résidents éprouvent un fort sentiment d'appartenance et souhaitent s'impliquer au sein de leur collectivité.



Dans ce contexte, des enjeux sociaux particuliers sont apparus lors de la planification municipale et de la mobilisation communautaire :

- environ 20 % des résidents sont âgés de plus de 65 ans, une proportion plus élevée que dans de nombreuses municipalités environnantes. Ce nombre devrait atteindre 30 % d'ici 2030;
- plus de 1100 résidents vivent seuls, dont un grand nombre d'aînés;
- alors que le revenu médian des ménages est relativement élevé, les niveaux de revenu des personnes vivant seules et des personnes âgées sont nettement inférieurs. Cette réalité est moins visible pour les résidents et se traduit notamment par une pauvreté cachée, un problème souvent soulevé par les membres de la collectivité.

Lorsque surviennent des crises telles que des phénomènes météorologiques extrêmes, de nombreux habitants confrontés à ces conditions se tournent vers la bibliothèque pour obtenir de l'aide : pour vider leur sous-sol, pour accéder aux ressources communautaires ou simplement pour trouver une oreille attentive. Un profil récurrent s'est ainsi dégagé, lié à une vulnérabilité climatique accrue à Beaconsfield : celui des personnes âgées vivant seules, disposant d'un réseau familial restreint à proximité et ayant un faible niveau de maîtrise des technologies.

### Répondre au risque par la connexion sociale

À Beaconsfield, les principaux risques climatiques observés comprennent notamment :

- des inondations récurrentes et des précipitations plus intenses;
- des tempêtes de verglas et des pannes d'électricité prolongées;
- des vagues de chaleur et des épisodes de mauvaise qualité de l'air.



SONDAGE À L'ÉTÉ 2023, ÉVÉNEMENT CULTUREL.

Lors de tels événements, ce ne sont pas seulement les infrastructures qui sont mises à l'épreuve, mais aussi le tissu social de la collectivité.

Par exemple :

- l'accès aux télécommunications peut être limité pendant les pannes;
- certaines rues deviennent difficilement accessibles lors d'inondations;
- les services municipaux et d'urgence peuvent rapidement être débordés;
- les personnes vivant seules peuvent se retrouver isolées pendant plusieurs jours.

Plutôt que de s'appuyer uniquement sur des messages ou des listes de préparation aux situations d'urgence, la Ville a reconnu que le soutien informel entre voisins constitue une composante essentielle de la résilience. Elle a également compris qu'un réseau d'entraide ne s'improvise pas pendant une crise, il doit être construit en amont. Cela peut se faire par le biais d'actions locales visant à favoriser la création de nouvelles relations et de liens significatifs, renforçant ainsi le tissu social de la communauté.



### L'approche Beaconsfield en bref

- **La connexion sociale d'abord** : Beaconsfield a volontairement choisi de parler d'abord de voisinage et de vie communautaire avant de parler de climat. La confiance, le niveau de confort relationnel et les relations humaines ont été considérés comme des fondations essentielles de la résilience.
- **Un leadership municipal transversal** : le projet a été codirigé par le service du développement durable de la Ville et la division du service Bibliothèque et culture, associant l'expertise en matière de climat aux relations communautaires fondées sur la confiance. La bibliothèque, les espaces culturels et communautaires, ainsi que les événements communautaires ont été reconnus comme des pôles essentiels de résilience et comme une partie importante de la stratégie globale de Connectons.
- **Une participation flexible et accessible** : les résidents ont été invités à devenir des Voisins connecteurs, des bâtisseurs communautaires, qui contribuent, à leur manière, à renforcer les liens dans leur quartier. La participation demeurerait volontaire, souple et autodéfinie. Le terme « bénévole » a volontairement été évité, plusieurs résidents l'associant à un engagement lourd ou formel.
- **Une approche fondée sur les forces du milieu** : la Ville et ses partenaires ont utilisé des sondages, des ateliers, des conversations informelles et des exercices de cartographie communautaire afin de mieux comprendre : les forces déjà présentes dans la collectivité, les réseaux existants, les vulnérabilités et les obstacles à la participation. Cette approche a permis de bâtir le projet à partir des réalités vécues plutôt qu'à partir d'hypothèses.
- **Expérimenter, apprendre et ajuster** : les premières mesures ont été traitées comme des prototypes. L'évaluation reposait autant sur des données quantitatives que sur des récits et observations qualitatives : nouveaux liens créés, sentiment de confort, participation citoyenne, entraide entre voisins et rétroaction des participants. Cette approche a permis d'ajuster en continu les actions implantées en fonction des besoins observés.
- **L'action climatique par la connexion** : au fur et à mesure que les relations se renforçaient, les conversations sur le climat passaient naturellement au premier plan. Les liens sociaux sont progressivement devenus des vecteurs de partage d'information, de soutien mutuel et d'action collective. Le climat, initialement utilisé par le personnel municipal comme angle d'approche pour parler du projet aux résidents, est finalement devenu un objectif commun, exprimé et renforcé par les citoyens eux-mêmes.

### Impacts sur la collectivité (ce qui a changé)

« Grâce à une fête de quartier que j'ai organisée il y a un an, maintenant, quand je frappe à la porte d'une voisine isolée, elle m'ouvre. Ça a vraiment marché pour nous! »

#### (Participant à *Connectons Beaconsfield*)

Parmi les retombées de *Connectons Beaconsfield* documentées jusqu'à présent, on peut citer :

- sentiment d'apaisement et de confiance accru entre les voisins;
- auto-organisation émergente liée à la préparation aux situations d'urgences climatiques;
- une meilleure mobilisation citoyenne dans d'autres projets municipaux;
- une participation accrue à la vie communautaire;
- une plus grande capacité des résidents à s'organiser collectivement.

### Enseignements pour d'autres municipalités

*Connectons Beaconsfield* n'est pas défini par un programme, un outil ou une activité unique, mais par une méthode de travail façonnée par le contexte, la démographie et les risques climatiques de Beaconsfield. La « recette » décrite dans ce guide reflète ce qui a bien fonctionné pour Beaconsfield. Dans d'autres municipalités, les ingrédients et même l'ordre dans lequel ils sont combinés pourraient être totalement différents. Ce qui demeure constant, toutefois, c'est l'intention : renforcer les relations humaines au quotidien afin que les collectivités soient mieux préparées à faire face ensemble aux défis et aux incertitudes à venir.

### Partenaires du projet

Le projet *Connectons Beaconsfield* a été initié par la Ville de Beaconsfield avec la collaboration de :

- ICLEI Canada
- Espace MUNI
- Le Club 55+
- *Montreal Lakeshore University Women's Club*
- La guilde de tapisserie au crochet
- Les Amis du Village Beaurepaire
- L'association communautaire Beacon Hill
- Table de Quartier Sud de l'Ouest-de-l'Île
- Les Amis de la santé mentale
- NOVA Ouest-de-l'Île
- Service de police de la Ville de Montréal - Poste de quartier 1
- Villa Beaurepaire
- Club des jardins de Beaconsfield
- Association des Artistes de Beaconsfield
- Et plusieurs autres !

### Connectons Beaconsfield, concrètement



Cherchez les encadrés *Connectons Beaconsfield, concrètement* tout au long du guide pour en apprendre davantage sur le cheminement de la Ville.

# Connexion sociale et résilience climatique

Ce chapitre pose les bases conceptuelles nécessaires à la mise en œuvre d'une initiative de connexion sociale. Il vise à clarifier ce qu'est la connexion sociale, comment elle se manifeste dans les contextes municipaux et le rôle qu'elle joue dans le développement et le renforcement de la résilience collective. Pour ceux qui souhaitent mettre en œuvre leur propre initiative de connexion sociale, ce chapitre vous aidera à aller de l'avant en toute confiance, en comprenant l'importance de vos efforts. Il vous fournira les outils nécessaires pour définir et articuler clairement l'objectif de votre initiative, préciser son positionnement et pour commencer à mobiliser des partenaires potentiels.



## Pourquoi la connexion sociale?

**?** Commencez par vous poser la question : ***lorsqu'une catastrophe frappe votre collectivité, vers qui les résidents se tournent-ils?***

La résilience climatique est souvent abordée sous l'angle des infrastructures, des mesures d'urgence et de la planification technique.<sup>1</sup> Bien que ces éléments soient essentiels, ils ne représentent qu'une partie de ce qui permet réellement à une collectivité de traverser les perturbations liées aux changements climatiques.

De plus en plus, les recherches et l'expérience terrain démontrent que les liens sociaux entre voisins, organismes, institutions et membres d'une même collectivité constituent eux aussi une composante essentielle de la résilience.<sup>2,3</sup>

Par exemple, dans les collectivités où il existe des connexions sociales fortes :

- les informations peuvent être partagées plus rapidement par un plus grand nombre de personnes
- les voisins prennent davantage des nouvelles les uns des autres;
- le soutien informel s'organise plus facilement lorsque les systèmes formels sont mis à rude épreuve.



### À la fin de ce chapitre, vous serez en mesure de :

- ✓ comprendre ce qu'est la connexion sociale et comment elle contribue à la résilience climatique;
- ✓ reconnaître où et comment les liens sociaux se développent;
- ✓ réfléchir au rôle que peut jouer votre municipalité dans le renforcement de la connexion sociale;
- ✓ clarifier les objectifs et le positionnement de votre initiative;
- ✓ identifier les partenaires à mobiliser dès le départ;
- ✓ organiser votre premier atelier avec les partenaires.

Ces dynamiques favorisent une meilleure capacité d'adaptation, autant pendant les crises qu'au moment du rétablissement. Qu'il s'agisse d'un voisin qui vérifie si une personne isolée va bien pendant une vague de chaleur ou d'un groupe communautaire qui se mobilise après une inondation, ces gestes ont un impact réel. La connexion sociale n'est donc pas simplement un résultat souhaitable de la résilience : elle en constitue l'un des fondements.

## Définir la connexion sociale

**?** Commencez par vous poser la question : ***comment les membres de votre collectivité entrent-ils en relation les uns avec les autres au-delà du simple fait d'habiter le même territoire?***

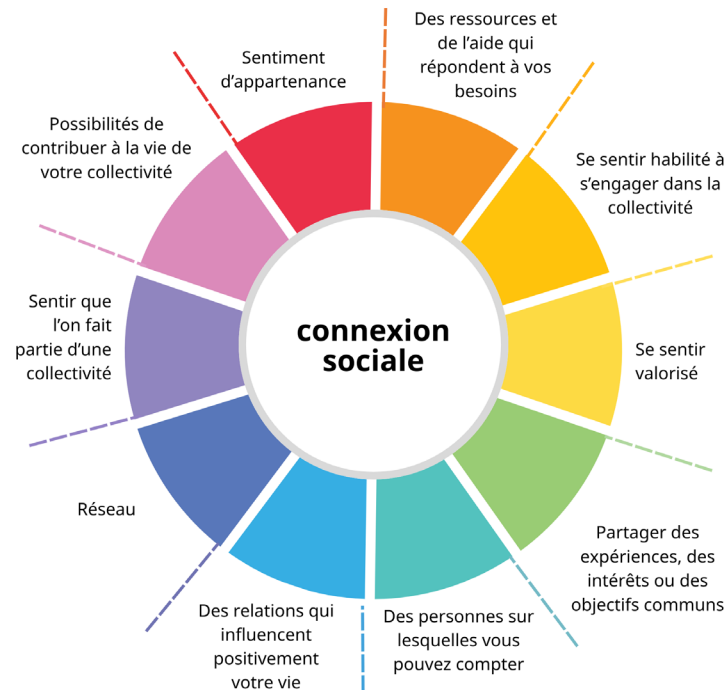
La connexion sociale désigne l'ensemble des relations, des réseaux et des interactions qui unissent les personnes vivant dans un même milieu.<sup>4</sup> Ces liens peuvent être profonds et durables, mais ils peuvent aussi prendre la forme d'interactions simples et ponctuelles. Même les interactions mineures, banales ou routinières aident les gens à se sentir moins seuls, plus attentifs aux personnes qui les entourent et plus à l'aise pour poser des questions ou offrir leur soutien en cas de besoin. Les recherches montrent que le simple fait de se sentir entouré, même sans avoir de liens étroits, est associé à une amélioration du bien-être et à une réduction des risques en période de stress.<sup>5</sup>

Parallèlement, les rencontres quotidiennes répétées (conversations entre voisins, réunions de parents à l'école ou événements rassemblant la communauté) peuvent se transformer en relations plus

significatives. Ces interactions contribuent à renforcer le sentiment d'appartenance, la confiance et le désir de participer à la vie collective.


Pour les gouvernements locaux, créer des conditions dans lesquelles les interactions peuvent se produire naturellement et de manière répétée dans le temps constitue l'un des fondements d'une collectivité plus forte et mieux préparée à faire face aux défis à venir.

Figure 1. À quoi ressemble la connexion. <sup>6</sup>



# Poser les bases de l'action

## Solitude, isolement et risque accru

 Commencez par vous poser la question : ***de quelle manière les gens sont-ils isolés les uns des autres, tant sur le plan physique que relationnel?***

L'isolement social et la solitude constituent des enjeux de santé publique graves et de plus en plus préoccupants.<sup>7</sup> Ils peuvent avoir des répercussions importantes sur notre bien-être mental, émotionnel et physique. Les conséquences pour la santé d'une solitude et d'un isolement social prolongés étant comparées au fait de fumer 15 cigarettes par jour.<sup>8</sup>

Au Canada, près de la moitié des adultes déclarent se sentir seuls au moins de temps en temps, et plus d'un sur dix se sentirait souvent ou toujours seul.<sup>9</sup> En outre, on estime que 30 % des personnes âgées au Canada risquent de devenir socialement isolées.<sup>10</sup> La recherche révèle également que les jeunes (âgés de 16 à 24 ans) ont moins de relations positives et moins de soutien social que les individus de toutes les autres tranches d'âge, ce qui signifie que leur taux de solitude est particulièrement élevé.<sup>11</sup>

Bien que l'isolement social et la solitude puissent toucher tout le monde, certains groupes y sont davantage exposés en raison de facteurs structurels tels que :

- une mobilité réduite;
- des moyens de transport limités;
- le fait de vivre seul;
- des barrières linguistiques;
- des espaces publics inaccessibles;
- la discrimination;
- le manque de confiance envers les institutions.

Les changements climatiques peuvent accentuer ces conditions, en augmentant la probabilité qu'une personne connaisse l'isolement social et la solitude.<sup>12</sup> De même, l'isolement social et la solitude peuvent accroître la vulnérabilité d'un individu aux impacts des changements climatiques.<sup>13</sup> Lorsque l'isolement est déjà présent, les conséquences négatives des événements climatiques peuvent être plus importantes.

En remédiant à l'isolement et à la solitude par la création de liens sociaux on contribue à améliorer le bien-être et à réduire les effets des changements climatiques sur les individus, en particulier ceux qui sont les plus exposés aux risques. Cela permet non seulement d'améliorer la santé mentale, émotionnelle et même physique, mais aussi de garantir que tous les membres d'une communauté aient quelqu'un vers qui se tourner en cas de crise.

## Confiance, appartenance et capacité collective

**?** Commencez par vous poser la question : ***qu'est-ce qui permet aux membres de votre collectivité de passer ensemble de la prise de conscience à l'action?***

La connexion sociale crée les conditions nécessaires au développement de la confiance et du sentiment d'appartenance. La confiance naît du fait de savoir que l'on peut compter sur les autres et qu'ils peuvent compter sur nous. C'est la base de relations significatives. Le sentiment d'appartenance, quant à lui, repose sur le fait de se sentir reconnu, apprécié et inclus au sein d'un groupe. C'est la base de la cohésion sociale.

La confiance et l'appartenance vont de pair et, lorsqu'elles sont présentes dans une collectivité, elles favorisent la coopération, le partage des responsabilités et l'action collective. En fait, la recherche démontre que lorsque les résidents entretiennent des liens sociaux plus forts et ressentent un plus grand sentiment d'appartenance, ils sont plus susceptibles de s'engager dans la vie citoyenne.<sup>15</sup> Les efforts déployés pour favoriser les connexions sociales contribuent donc à améliorer le bien-être des individus tout en augmentant la capacité d'une collectivité à réagir et à s'adapter.

### L'importance de la connexion sociale pour la résilience climatique

**?** Commencez par vous poser la question : ***que se passe-t-il dans votre collectivité lorsque les services officiels sont sursollicités ou engorgés?***

Du point de vue de l'adaptation aux changements climatiques, la connexion sociale agit comme une forme d'infrastructure



invisible. Elle complète l'infrastructure physique et les systèmes d'urgence en permettant aux gens de réagir collectivement, de s'adapter localement et de se soutenir mutuellement lorsque les conditions changent.<sup>16</sup> Par exemple, les collectivités où les liens sociaux sont plus forts ont tendance à :

- partager des informations plus rapidement;
- prendre des nouvelles les uns des autres pendant les perturbations;
- coordonner le soutien informel lorsque les systèmes formels sont sursollicités;
- récupérer plus efficacement après une crise.

Le lien social constitue également une puissante protection contre les effets de l'isolement et de la solitude. Il peut offrir aux individus le soutien nécessaire pour développer la confiance et le sentiment d'appartenance, contribuant ainsi à préserver leur santé émotionnelle, mentale et physique, même en période de catastrophe.<sup>17</sup> Ce sont ces conditions qui favorisent l'émergence de collectivités engagées, où les résidents se sentent en mesure de participer, d'agir et de contribuer à des solutions adaptées aux besoins locaux.

## Connectons Beaconsfield, concrètement



*Commencer par la connexion sociale, et non par le climat*

Beaconsfield a délibérément choisi d'articuler son initiative autour de la connexion sociale, plutôt que de la présenter explicitement comme un projet climatique. Cette approche visait à favoriser une mobilisation plus large en ancrant le travail dans des préoccupations universelles et positives, telles que la vie de quartier, le soutien mutuel et le sentiment d'appartenance, qui trouveraient un écho auprès des personnes de tous âges, de tous milieux et de tous horizons.

Le climat a toujours occupé une place importante, mais davantage comme un angle d'approche concret et rassembleur que comme point d'entrée principal. Les conversations avec les résidents commençaient souvent par des expériences vécues liées à des événements récents, tels que des inondations, des pannes d'électricité<sup>18</sup> ou des vagues de chaleur; cela a permis d'illustrer comment les relations entre voisins peuvent faire la différence en cas de perturbations. En ancrant les impacts du changement climatique dans le quotidien des citoyens, le projet a pu mettre de l'avant l'importance des liens sociaux sans créer d'obstacles à la participation ni susciter de désengagement à cause d'un message qui aurait été principalement axé sur le climat.

## Le leadership municipal comme levier de connexion sociale



Commencez par vous poser la question : ***quelle est la place de la connexion sociale dans l'action climatique municipale?***

Dans les municipalités où les plans d'adaptation aux changements climatiques sont principalement axés sur les infrastructures et les mesures techniques, les initiatives de connexion sociale peuvent contribuer à :

- consolider la préparation aux situations d'urgence des collectivités et les systèmes d'alerte précoce;
- améliorer l'équité en réduisant les risques liés à l'isolement;
- accroître l'engagement du public dans la planification de l'adaptation.

En reconnaissant officiellement la connexion sociale comme faisant partie de leur boîte à outils en adaptation et en planification climatique, les municipalités élargissent leur stratégie de résilience pour inclure les infrastructures physiques et relationnelles, les liens entre citoyens. La résilience climatique n'est pas seulement une question d'actifs et d'infrastructures : elle repose aussi sur les relations, et, lorsque ces relations sont entretenues de façon intentionnelle, la résilience devient une réalité concrète du quotidien au sein des collectivités.

## La connexion sociale dans les contextes municipaux

**?** Commencez par vous poser la question : ***où, quand et comment les gens de votre collectivité se rencontrent-ils naturellement?***

En pratique, la connexion sociale dans les municipalités peut prendre forme dans :

- des espaces publics et communautaires accessibles où les gens se sentent les bienvenus et en sécurité;
- les routines quotidiennes, telles que les déplacements à pied, les arrêts à l'école pour déposer les enfants ou les promenades avec le chien;
- les organisations communautaires, associations et initiatives citoyennes;
- des moments d'interaction planifiés ou spontanés lors d'événements;
- et bien d'autres occasions.

## Le rôle des municipalités

**?** Commencez par vous poser la question : ***quel rôle votre municipalité est-elle la mieux placée pour jouer?***

Pour les gouvernements locaux, renforcer les liens sociaux implique de recentrer certaines priorités :

- Passer des programmes et des services aux relations humaines ;
- Passer du nombre de participants au niveau de bien-être et de familiarité ;
- Passer d'activités et d'événements ponctuels à des occasions récurrentes qui aident les gens à tisser des liens ;

- Passer d'une logique de prestation de services à un rôle de facilitateur des liens sociaux.

Ce travail se situe à l'intersection de nombreuses responsabilités municipales : bibliothèques, loisirs, culture, action climatique, préparation aux situations d'urgence, planification, communication et développement social. Lorsqu'il s'agit de créer des liens sociaux, les gouvernements locaux sont particulièrement bien placés pour agir en tant que rassembleurs et facilitateurs, grâce à leur légitimité et aux ressources dont ils disposent pour soutenir les initiatives locales. À cette fin, les municipalités peuvent notamment :

- accueillir et faciliter les partenariats;
- mettre en place et soutenir des espaces communautaires de confiance;
- réduire les obstacles à la participation;
- fournir un financement modeste ou un soutien à la coordination;
- encourager le leadership citoyen;
- travailler au-delà des silos internes.

Les municipalités ne bâtissent pas seules la liens sociaux, mais elles peuvent créer les conditions propices à leur développement.

## Mobilisation des partenaires

**?** Commencez par vous poser la question : ***qui d'autre devrait participer à cette initiative pour qu'elle soit fructueuse?***

La collaboration avec des partenaires tels que des organismes locaux de soutien ou des associations de résidents, unis par des priorités communes, constitue un facteur clé de réussite du projet en enrichissant la réflexion par des points de vue diversifiés sur le quotidien des résidents. Ces partenaires enrichissent également le projet grâce à des ressources, des

compétences, des réseaux et une expertise additionnels. Grâce à des échanges précoces et à une planification collaborative, les partenaires contribuent à façonner l'initiative dès le début. Ces partenaires contribuent non seulement à définir les objectifs et à cerner les possibilités d'action, mais ils jouent également un rôle essentiel dans la conception et la mise en

œuvre d'activités et de prochaines étapes adaptées aux réalités de la communauté. Bien que le degré d'implication des partenaires puisse évoluer tout au long du projet, ces organisations demeurent le pilier de celui-ci et sont la clé de sa réussite à long terme.

## **Connectons Beaconsfield, concrètement**



### *Rassembler vos partenaires*

Dans un premier temps, Beaconsfield a identifié des organismes aux expertises, aux réseaux et aux perspectives variés afin de tenir une première réunion exploratoire. Ces partenaires se répartissaient en deux catégories :

- Les groupes communautaires locaux qui regroupaient déjà des résidents, par exemple les associations de quartier, les comités, les clubs d'aînés et les organismes culturels ou de loisirs.
- Les organismes de soutien social répondant aux besoins des groupes méritant une attention particulière en matière d'équité. Bien que bon nombre de ces organisations ne soient pas physiquement implantées à Beaconsfield, elles travaillent en étroite collaboration avec les résidents locaux.

La collaboration avec un large éventail de partenaires était jugée essentielle pour rejoindre différents segments de la communauté et accroître les retombées durables de l'initiative. Il n'était pas nécessaire que ces partenaires œuvrent dans les domaines du climat ou de l'environnement, puisque leur ancrage dans la vie communautaire les plaçait dans une position privilégiée pour mobiliser les résidents grâce aux liens de confiance déjà établis.

En collaboration avec la Ville de Beaconsfield et ICLEI Canada, ils ont contribué à imaginer, concevoir et concrétiser le projet en mettant à profit leurs forces, leurs intérêts et leurs réseaux respectifs, à différentes étapes et de diverses façons.

# Activité 1.1 – Créer son « pitch » de projet

**Objectif : expliquer clairement pourquoi votre projet est important et ce que vous espérez réaliser.**

## Pourquoi est-ce important?

Une présentation de projet claire et convaincante vous aide à :

- mobiliser des partenaires potentiels;
- obtenir un soutien interne;
- harmoniser le travail entre les services;
- communiquer avec les élus;
- soutenir une demande de financement.

## Étapes suggérées

1. **Réfléchissez aux facteurs** qui vous ont amené à lancer cette initiative, par exemple les événements climatiques récents et leurs répercussions sur certaines populations.
2. **Définissez votre objectif global et le but** de votre initiative en vous demandant ce que vous souhaitez accomplir.
3. **Préparez une courte présentation** qui explique le « qui », le « quoi », le « où », le « pourquoi », le « quand » et le « comment » de votre initiative afin d'en communiquer clairement les intentions. Elle peut prendre la forme de phrases complètes ou de quelques notes servant d'aide-mémoire lors d'appels ou de rencontres informelles. Conseil : adaptez votre présentation à votre interlocuteur afin qu'elle soit plus pertinente et engageante.

## Résultats

- ✓ Un « pitch » percutant de quelques phrases qui servira à faire rayonner votre projet et qui pourra être utilisé et adapté pour vos échanges téléphoniques, par courriel et en personne.

### Connectons Beaconsfield, concrètement



Au début du projet, l'équipe municipale a eu du mal à expliquer *Connectons Beaconsfield* en quelques phrases courtes, en particulier le lien entre les changements climatiques et la connexion sociale. Ce qui a vraiment aidé, c'est qu'elle a pris le temps de synthétiser les principaux messages dans un résumé pouvant être partagé facilement et utilisé pour créer une compréhension commune au sein de l'équipe du projet.

# Activité 1.2 – Identifier et approcher des partenaires potentiels

**Objectif :** créer un réseau de partenaires qui soutiendra la planification et la mise en œuvre de votre initiative.

## Pourquoi est-ce important?

Le travail de connexion sociale ne peut pas être mené uniquement par l'équipe climat. Les partenaires issus d'organisations de soutien social, d'associations de résidents et d'autres services municipaux apportent des perspectives variées, des réseaux de confiance, une expertise locale, de la crédibilité, et des ressources complémentaires.

## Étapes suggérées

1. **Clarifiez votre objectif** en revisitant la présentation du projet rédigée à l'activité 1.1.
2. **Identifiez les lacunes** dans les compétences, les connaissances et les réseaux de l'équipe de projet interne.
3. **Dressez un portrait des relations existantes** en tenant compte des lacunes de l'équipe de projet interne.



4. **Réfléchissez aux personnes ou organisations** absentes de cette liste et à la manière dont vous pourriez entrer en contact avec elles. Conseil : appuyez-vous sur les relations que vous avez déjà pour établir de nouvelles connexions.
5. **Préparez un résumé** expliquant pourquoi leur participation est importante et comment elle pourrait se concrétiser dans le cadre du projet - partagez des exemples simples et concrets.
6. **Lancez vos premières démarches de mobilisation.** Conseil : privilégiez une approche conviviale et informelle. Invitez votre interlocuteur à prendre un café ou à participer à une courte rencontre, en personne ou en ligne, selon sa préférence.

## Résultats

- ✓ Une liste de partenaires potentiels et du rôle qu'ils pourraient jouer;
- ✓ Un court message de mobilisation qui intègre votre « pitch » du projet et qui peut être adapté pour chaque partenaire afin d'inclure votre vision de leur participation.

## Activité 1.3 – Préparer son premier atelier réunissant ses partenaires

**Objectif :** organiser une première rencontre avec vos partenaires afin d’instaurer un climat de confiance et de donner le ton de la collaboration future.

### Pourquoi est-ce important?

La première rencontre façonnera la culture de votre projet. Elle devrait privilégier la création de relations plutôt que la recherche immédiate de résultats, et permettre aux participants d’apprendre à se connaître.

### Étapes suggérées

1. **Précisez ce que vous espérez accomplir** grâce à cette rencontre. Conseil : les relations de confiance et les collaborations durables prennent du temps à se développer. Mieux vaut commencer avec seul un objectif clair et réaliste que vouloir aller trop vite dès le départ.
2. **Prévoyez une activité brise-glace** axée sur les forces et les expériences de vos partenaires en matière de liens sociaux communautaires, soit en tant que membres de la collectivité, soit dans le cadre de leur travail au sein de leurs organisations.



ATELIER AVEC LES PARTENAIRES, AVRIL 2023.

3. **Présentez un aperçu simple du projet** et laissez aux partenaires le temps de partager leurs attentes, leurs préoccupations, leurs initiatives existantes et leurs questions.
4. **Discutez** des prochaines étapes et du niveau d’engagement souhaité.

### Résultats

- ✓ Une première ébauche d’ordre du jour;
- ✓ Une liste de deux ou trois questions pour ouvrir la discussion.

# La connexion sociale dans votre collectivité

Ce chapitre propose comme une réflexion guidée. Il vous invite à prendre un moment avant d'agir afin d'examiner comment la connexion sociale se manifeste déjà dans votre collectivité : là où elle est forte, là où elle est fragile et là où il existe des obstacles. Avant de planifier des actions ou de lancer des initiatives, les municipalités ont besoin d'une compréhension commune de leur contexte local. Ces réflexions constituent la base du processus de planification des actions présenté au chapitre 3.



## L'importance du contexte local

**?** Commencez par vous poser la question : *à quoi ressemblent les liens sociaux dans votre collectivité, tant dans les moments de crise qu'au quotidien?*

Chaque collectivité possède sa propre réalité. Il n'existe donc pas de recette universelle pour renforcer la connexion sociale. Afin de faire face d'une façon efficace aux impacts climatiques, ce travail consiste avant tout à comprendre ce qui rend votre milieu unique : les personnes qui y vivent, les relations qui s'y développent, les forces déjà présentes et les obstacles. Maintenant que les bases de votre initiative de connexion sociale sont bien établies et que vous vous préparez à passer à l'action, nous vous invitons à réfléchir à ce qui vous a amené à entreprendre cette démarche dans votre communauté.

### Perturbations liées au climat

- Des phénomènes météorologiques extrêmes se sont-ils produits récemment et ont-ils entraîné des perturbations importantes dans la vie quotidienne?
- Comment les résidents se sont-ils entraidés pendant ces périodes?
- Quelles personnes étaient les plus exposées au risque dans ces situations, et comment ont-elles pu obtenir de l'aide?



### À la fin de ce chapitre, vous serez en mesure de :

- ✓ clarifier pourquoi et comment la connexion sociale peut faire la différence dans votre contexte local;
- ✓ identifier les atouts communautaires qui soutiennent déjà la connexion sociale dans votre collectivité;
- ✓ mieux comprendre comment la vulnérabilité se manifeste et comment elle peut évoluer;
- ✓ élaborer une définition commune de la connexion sociale pour guider vos actions;
- ✓ affiner la vision de votre projet, avec la contribution de vos partenaires;
- ✓ définir à quoi ressemble la vulnérabilité dans votre collectivité (facultatif).

### Capacité du gouvernement local

- Les services municipaux sont-ils particulièrement sollicités ou engorgés lors de certaines situations?
- Où existe-t-il des lacunes dans les services offerts au sein de votre collectivité?
- Certains secteurs ou certains quartiers vivent-ils ces perturbations plus fréquemment ou plus intensément que d'autres?

### Engagement citoyen

- Comment les membres de la collectivité ont-ils participé dans la planification de l'adaptation aux changements climatiques (ou dans d'autres processus de planification municipale)?
- Qui participe le plus souvent aux événements, consultations ou rassemblements communautaires et qui est absent?
- Comment les espaces publics et communautaires sont-ils utilisés, et par qui?

Renforcer les liens sociaux demande une démarche active et intentionnelle. Cela implique de faire des choix réfléchis quant aux priorités à établir, aux personnes à mobiliser et aux façons de collaborer pour combler les lacunes et tirer parti des forces existantes. En prenant le temps, dès le départ, de dresser un portrait du caractère unique de votre collectivité, vos efforts pour renforcer les liens sociaux seront plus inclusifs, plus significatifs et plus efficaces.

## Connectons Beaconsfield, concrètement



### Préciser l'objectif

À Beaconsfield, la réflexion entourant les événements climatiques récents, notamment les inondations, les pannes prolongées et les épisodes de pluie verglaçante, a révélé que l'entraide entre voisins existait en principe, mais qu'elle ne se concrétisait pas toujours dans la réalité. Lorsqu'on a demandé aux résidents s'ils avaient tendu la main à leurs voisins lors de ces événements, beaucoup ont répondu que non, mais qu'ils le feraient la prochaine fois. Ces réflexions ont permis de préciser l'objectif du projet, soit de renforcer les liens sociaux au quotidien avant que des perturbations ne surviennent, y compris pour les résidents les plus à risque d'isolement.

# Le visage de votre collectivité

## L'infrastructure sociale comme qu'atout communautaire

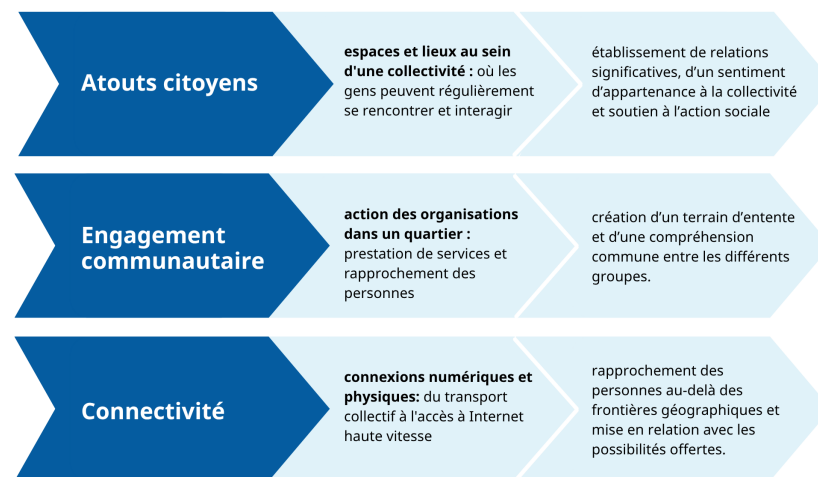
**?** Commencez par vous poser la question : *quels sont les lieux, les habitudes ou les espaces qui rapprochent déjà les gens dans votre collectivité?*

Lorsqu'on pense aux atouts d'une collectivité, on imagine souvent les bâtiments, les infrastructures ou les services municipaux. Pourtant, la connexion sociale repose aussi sur quelque chose de moins visible : les relations humaines, les habitudes quotidiennes et les espaces où les gens se croisent naturellement. Les liens sociaux peuvent prendre forme dans :

- des actifs **tangibles**, comme les bibliothèques, les parcs, les centres communautaires, les cafés et les installations récréatives;
- des actifs **intangibles** comme les normes et les habitudes du quartier, les réseaux d'aide informels, les traditions partagées et une culture de solidarité;
- des actifs **formels** comme les associations, les clubs, les groupes religieux et les initiatives communautaires organisées;
- des actifs **informels** comme les conversations spontanées devant la maison, les parcs à chiens, les zones de ramassage scolaire, les itinéraires de marche et les groupes de voisins en ligne.

Ensemble, ces éléments forment ce qu'on peut appeler l'infrastructure sociale d'une collectivité : un tissu de relations et de lieux qui favorise l'entraide, la confiance, le sentiment d'appartenance et l'action collective.

Figure 2. Dimensions de l'infrastructure sociale.<sup>19</sup>



Reconnaître ces forces existantes permet non seulement de mieux comprendre comment les liens se créent dans votre milieu, mais aussi d'identifier les endroits où il pourrait être possible de les renforcer davantage.

Vous ne partez pas de zéro; en reconnaissant les outils qui existent déjà dans votre collectivité, votre travail aura une plus grande portée, un impact plus important et suscitera une adhésion plus large. Parallèlement, cette analyse permet d'examiner qui peut accéder à ces ressources et qui ne le peut pas, jetant ainsi les bases d'une action plus inclusive et plus ciblée.

## Connectons Beaconsfield, concrètement



### *L'infrastructure sociale comme atout de résilience*

À Beaconsfield, les espaces culturels et communautaires, dont la bibliothèque publique, ont été reconnus comme des composantes essentielles de l'infrastructure sociale de la ville. Au-delà de leur fonction physique, ces lieux constituent des repères familiers et de confiance où les résidents se rassemblent déjà, cherchent de l'information et trouvent du réconfort lors de périodes difficiles, notamment en contexte de perturbations liées au climat.

Lors d'une panne de courant prolongée en avril 2023, les citoyens se sont rendus à la bibliothèque pour recharger leurs appareils, utiliser les ordinateurs pour déposer des demandes d'indemnisation, discuter avec leurs voisins autour d'un café ou simplement emprunter des livres et faire une pause dans une situation stressante. Ces interactions quotidiennes ont mis en lumière le rôle des espaces communautaires comme carrefours informels de résilience, favorisant les liens, le réconfort et l'accès à l'information au moment où ils sont le plus nécessaires.

## Surmonter les obstacles à la participation



Commencez par vous poser la question :  
***qu'est-ce qui peut empêcher certaines personnes de participer pleinement à la vie collective?***

L'isolement social et la solitude ne découlent pas uniquement de choix individuels. Ils sont souvent influencés par des facteurs structurels et systémiques qui façonnent la participation à la vie collective, la fréquence des interactions sociales et les conditions dans lesquelles elles se déroulent. Par exemple, certaines personnes ou certains groupes peuvent être davantage exposés à l'isolement en raison de facteurs tels que :

- des espaces publics difficiles d'accès;
- les coûts de participation aux activités sociales;
- des barrières linguistiques ou un accès limité à l'information;
- la discrimination, la stigmatisation sociale ou des expériences passées d'exclusion;
- un manque de confiance envers les institutions ou les prestataires de services.

Renforcer la connexion sociale ne se limite pas à encourager les gens à participer. Il faut aussi reconnaître les obstacles qui limitent la participation et créer intentionnellement des occasions de rencontre qui soient inclusives, accessibles et adaptées à différentes expériences vécues.

Cartographier les vulnérabilités liées à la connexion sociale, tout en tenant compte des forces déjà présentes dans la collectivité, peut aider à repérer les environnements, les systèmes ou les pratiques qui freinent la création de liens sociaux.

Ce processus peut ensuite servir à orienter l'action, mais il doit être mené de manière réfléchie en mettant l'accent sur les conditions et les contextes. Les individus et les groupes ne doivent pas être qualifiés de « vulnérables » ni considérés comme des « vulnérabilités ».

Réduire les obstacles à l'établissement de liens sociaux nécessite souvent des interventions à plusieurs niveaux. En amont, les politiques, les décisions et les pratiques organisationnelles peuvent contribuer à réduire certaines inégalités structurelles. En aval, des actions comme la sensibilisation ciblée, une programmation adaptée ou le recours à des messagers de confiance peuvent aider à rejoindre les personnes confrontées à des barrières plus importantes et à éviter qu'elles soient exclues des efforts visant à renforcer les liens sociaux. Ensemble, ces approches contribuent à renforcer à la fois l'équité, l'inclusion et la résilience de la collectivité.

Consultez notre document [Adaptation équitable aux changements climatiques : pistes de réflexion pour les administrations locales](#) pour en savoir plus sur les mesures à prendre pour soutenir l'adaptation aux changements climatiques d'une manière qui privilégie l'équité et l'engagement de la collectivité.

## Tenir compte de l'échelle et des nuances locales

**?** Commencez par vous poser la question : ***à quoi ressemble votre municipalité en ce qui concerne les caractéristiques de la population, les quartiers et l'environnement bâti?***

Le terme « collectivité » peut désigner différentes réalités : une municipalité entière, un quartier, une rue, un bâtiment ou encore un groupe précis de résidents. Selon l'échelle d'analyse choisie, la manière dont la connexion sociale se manifeste peut varier considérablement.

## Connectons Beaconsfield, concrètement



### *Comprendre les vulnérabilités locales*

À Beaconsfield, de nombreuses personnes âgées vivent seules dans de grandes maisons unifamiliales, alors que les options locales de logements plus petits sont très limitées. Lorsque l'entretien de leur maison devient trop difficile, plusieurs résidents doivent envisager de quitter leur quartier ou même la ville. Cette réalité crée une forme particulière de vulnérabilité, où l'isolement social s'ajoute aux exigences physiques, financières et émotionnelles liées au maintien à domicile. En reconnaissant cette nuance, il a été possible de développer des actions favorisant le vieillissement sur place, les liens de voisinage et l'entraide entre résidents.

Dans une petite municipalité, il peut être pertinent d'examiner la connexion sociale à l'échelle de l'ensemble du territoire. Dans des milieux plus vastes ou plus diversifiés, il peut toutefois être préférable de se concentrer sur un quartier, une population ou un lieu précis afin de mieux comprendre les enjeux et cibler les actions possibles.

L'échelle d'analyse peut aussi évoluer avec le projet. À mesure que votre compréhension s'étoffe, vous pouvez passer d'une échelle à l'autre, en commençant modestement pour tester des idées, puis en élargissant votre champ d'action à mesure que les relations, les capacités et la confiance se développent.

Certains enjeux nécessiteront également des angles d'analyse différents. Une approche territoriale pourrait aider à comprendre les liens du quotidien, tandis qu'une approche démographique ou axée sur les réseaux pourrait mieux faire ressortir certaines vulnérabilités particulières. Il n'existe pas d'échelle « idéale ». L'essentiel est d'en choisir une ou plusieurs qui permettent d'obtenir des informations pertinentes, de favoriser l'appropriation collective et de mettre en place des actions réalisables, tout en restant suffisamment flexible pour évoluer au fil du temps.

## Recueillir les points de vue de la collectivité

**?** Commencez par vous poser la question : ***comment les différents points de vue des membres de la collectivité sont-ils pris en compte dans le processus de planification du projet?***

Il est difficile de comprendre pleinement le tissu social d'une collectivité à partir du seul point de vue municipal. Cette compréhension se construit lorsque les personnes qui vivent, travaillent et participent à la vie locale sont activement incluses dans la réflexion.

Les points de vue des membres de la collectivité peuvent être recueillis par le biais d'un ensemble d'approches, telles que :

- des ateliers collaboratifs ou des tables rondes;
- des groupes de discussion avec des populations données;
- des conversations informelles lors d'interactions quotidiennes;
- des engagements spontanés lors d'événements communautaires;
- de courts sondages combinant questions ouvertes et choix de réponses.

Chaque méthode permet de recueillir des informations différentes. Les échanges directs avec les résidents aident à mieux comprendre les expériences vécues sur le terrain. Les partenaires communautaires peuvent quant à eux contribuer à identifier des tendances plus larges et certaines réalités moins visibles. En combinant ces approches, il devient possible d'obtenir une compréhension plus nuancée de la collectivité.

Mobiliser toute une collectivité n'est toutefois pas toujours possible. Il demeure donc essentiel de collaborer avec des partenaires et des organisations communautaires de confiance. Ces groupes connaissent souvent de près la réalité de certaines populations, particulièrement celles qui sont moins visibles ou plus difficiles à rejoindre.



## Connectons Beaconsfield, concrètement



### *Écouter avant de construire*

La collecte des points de vue de la collectivité a été au cœur de la planification de Connectons Beaconsfield. Avant de mettre en place des actions, l'équipe a choisi de prendre le temps d'écouter, tout simplement. Entre mai et septembre 2023, le personnel municipal et les partenaires du projet sont allés à la rencontre des citoyens lors d'événements locaux. À travers des sondages réalisés en personne, ils cherchaient à mieux comprendre les besoins des résidents, les obstacles à la création de liens et la manière dont la connexion sociale était vécue au quotidien. Même si les sondages comportaient certaines questions fermées, l'approche privilégiait avant tout la conversation. L'équipe a volontairement laissé de la place aux échanges ouverts afin d'écouter les récits, les préoccupations et les expériences vécues par les citoyens

Au fil de ces conversations, plus de 350 résidents ont contribué à faire émerger les premières réflexions sur le rôle que la connexion sociale pourrait jouer dans la résilience de la collectivité. Un sondage téléphonique ciblé, comportant lui aussi des questions ouvertes, a également été réalisé auprès de 150 résidents inscrits au Registre des personnes en situation de vulnérabilité de la Ville.

À travers les réponses recueillies, un constat revenait souvent : plusieurs résidents souhaitaient s'impliquer davantage dans leur milieu de vie, mais ne savaient pas toujours par où commencer. Certaines personnes mentionnaient, par exemple, qu'elles aimeraient organiser une fête de quartier, mais trouvaient les démarches trop compliquées ou ignoraient simplement que c'était possible. Ces échanges ont inspiré l'une des premières actions du projet pilote : simplifier le programme municipal de fêtes de quartier et offrir des Boîtes en fête prêtes à utiliser, ainsi qu'un appui.

## Définir la connexion sociale dans votre contexte

? Commencez par vous poser la question : **que signifie la connexion sociale dans votre collectivité?**

Avant de planifier des actions, il est essentiel d'établir une compréhension commune et locale de la connexion sociale. Si les définitions issues de la recherche ou des cadres politiques peuvent constituer des points de référence utiles, mais elles ne reflètent pas toujours la manière dont les relations et le sentiment d'appartenance sont vécus localement.

Une définition locale pertinente devrait tenir compte :

- de la diversité des expériences vécues et des interactions quotidiennes entre les résidents;
- des valeurs et des réalités propres à la collectivité;
- des atouts et des obstacles liés à la connexion sociale;
- des aspirations à un avenir plus solidaire.

Cette compréhension commune ne devrait pas être perçue comme une définition rigide, mais plutôt comme un point d'ancrage partagé. Elle peut aider les partenaires à s'aligner autour d'un objectif commun, à soutenir une prise de décision cohérente et à développer un langage commun pour discuter des progrès réalisés. Elle permet également de conserver une certaine flexibilité dans la manière dont les actions sont conçues et adaptées au fil du temps. Une définition collective peut ainsi servir de référence pour guider les priorités du projet, communiquer avec les résidents et réfléchir à ce que signifie réellement le « progrès » dans votre contexte local.



LANCEMENT DU POTAGER URBAIN, MAI 2024.



## Connectons Beaconsfield, concrètement

### *Définir ensemble la connexion*

Les partenaires ont été invités à partager leurs réflexions sur la connexion sociale à Beaconsfield par le biais d'un court sondage en ligne au début de l'année 2023. Douze partenaires ont répondu, offrant des perspectives tirées de leurs rôles professionnels et de leurs expériences personnelles au sein de la collectivité. À partir de ces commentaires, l'équipe a élaboré une définition préliminaire qui a été partagée en avril 2023 lors du deuxième atelier avec les partenaires. Le moment choisi pour cette discussion était particulièrement significatif : elle a eu lieu peu après un épisode de pluie verglaçante et une panne d'électricité qui, pour de nombreux citoyens, a duré plus d'une semaine. Ces événements ont fortement influencé les échanges et les réflexions des participants.

Bien que ces derniers aient adhéré à l'intention du projet de définition, ils ont estimé que le langage utilisé était trop formel et abstrait. La discussion a permis de reformuler la définition en des énoncés plus simples et plus orientés vers l'action :

#### **Définition préliminaire de la connexion sociale :**

La connexion sociale fait référence au sentiment d'appartenance et de proximité que les individus éprouvent du fait de leurs interactions et de leurs relations avec les autres. Elle peut se manifester de différentes manières, notamment par le partage d'expériences, d'intérêts communs, d'un soutien mutuel et d'une communication ouverte.

#### **Définition cocrée de la connexion sociale (finale) :**

La connexion sociale fait référence au sentiment d'appartenance et de proximité que les gens éprouvent du fait de leurs interactions et de leurs relations avec les autres. Se soucier des autres, montrer un intérêt sincère. Nécessité de respecter les souhaits et la vie privée de chacun. Préparation : établir de nouvelles relations dans un cadre décontracté, avant qu'une situation d'urgence ne survienne (la connexion existe déjà).

*Les partenaires ont également souligné l'importance d'adapter la définition selon les publics visés, que ce soit dans un langage plus formel pour les contextes de planification ou de demande de financement, ou dans une formulation plus simple et plus directe pour la mobilisation des citoyens.*

# Activité 2.1 – Cartographie des atouts et des obstacles liés à la connexion sociale

**Objectif : identifier les principaux atouts et obstacles en matière de connexion sociale afin d’orienter la planification des actions.**

## Pourquoi est-ce important?

Les connaissances acquises grâce à ce processus permettent d’orienter l’action en :

- identifiant les facteurs qui ont conduit à des résultats plus positifs en matière de connexion sociale et en examinant comment ils pourraient être adaptés, reproduits ou renforcés dans le cadre du projet;
- repérant les lacunes et les obstacles à la connexion sociale afin de concevoir des actions qui permettent de les réduire ou d’y remédier.

## Étapes (préparation)

1. **Invitez à un atelier** des membres du personnel municipal, des représentants d’organismes communautaires ainsi que d’autres partenaires qui travaillent étroitement avec divers groupes de la collectivité.
2. **Dressez une courte liste de questions** pour guider les réflexions des participants.
3. **Déterminez ce que vous souhaitez cartographier** (ex: l’infrastructure sociale, les événements communautaires, les trajectoires de connexion, les obstacles, etc.)

4. **Choisissez l’échelle de votre exercice** (ex: l’ensemble de la municipalité, quelques quartiers, des informations propres à une population spécifique, etc.)
5. **Choisissez votre ou vos méthodes de cartographie.** Conseil : il est préférable de travailler avec une carte de la collectivité pour examiner les questions d’infrastructure physique, d’emplacement et d’accès. Les approches plus participatives ou visuelles peuvent également aider à faire émerger les dimensions moins tangibles, comme les réseaux de confiance ou les normes sociales.
6. **Préparez et procurez-vous du matériel**, tel que des cartes de la collectivité, des « post-its », des marqueurs, des surligneurs ou tout autre outil permettant de documenter les idées et les échanges.



PREMIER ATELIER AVEC LES PARTENAIRES, DÉCEMBRE 2022.

### Étapes (présentation de l'atelier)

1. **Convenez de définitions simples des atouts et des obstacles** en fonction de l'objectif et de l'échelle de votre processus de cartographie.
2. **Cartographiez les lieux physiques, les espaces et les points de connexion** où les gens se retrouvent, ou les événements communautaires, les groupes ou les habitudes qui favorisent les interactions. Conseil : encouragez les participants à s'exprimer à partir d'expériences vécues ou de leurs observations professionnelles, plutôt que de chercher les « bonnes » réponses. Cet exercice vise à faire émerger des schémas, et non à produire une carte parfaite.
3. **Cartographiez les obstacles dans l'environnement bâti ou social** qui limitent les possibilités de connexion. Réfléchissez aux conditions qui façonnent ces vulnérabilités plutôt qu'à des déclarations générales ou à des étiquettes. Conseil : les partenaires aideront à mettre en lumière les enjeux propres aux différents groupes. Les obstacles vécus par les personnes âgées, par exemple, peuvent différer de ceux rencontrés par les jeunes.
4. **Identifiez les points d'ancrage de la collectivité**, c'est-à-dire les lieux, groupes ou ressources qui favorisent déjà les connexions sociales.
5. **Identifiez les disparités** dans la répartition des ressources et des obstacles, en portant attention aux tendances qui ressortent de leur distribution inégale au sein de votre communauté. Résumez ensuite les éléments clés, par exemple les cinq principaux atouts sur lesquels vous pouvez vous appuyer ou les principaux obstacles à surmonter. Ces constats peuvent servir de point de départ à votre projet pilote. Conseil : réfléchissez aux actions qui pourraient avoir le plus d'impact rapidement. Elles pourraient représenter des « victoires faciles ».



### Résultats

- ✓ Une carte illustrant les principales forces, lacunes, ressources et obstacles liés à la connexion sociale dans votre collectivité;
- ✓ Une courte liste d'idées prioritaires et de pistes d'action pouvant orienter la planification des prochaines étapes (voir chapitre trois).

*Conseil : il peut être utile de commencer par l'exercice de cartographie avant de travailler sur la définition de la connexion sociale, puisque cet exercice repose sur des éléments concrets et tangibles. Cette approche permet souvent d'établir des bases communes avant d'aborder des concepts plus abstraits.*

# Activité 2.2 – Définir la connexion sociale dans votre collectivité

**Objectif :** élaborer une définition commune et locale de la connexion sociale, ainsi qu'une vision qui l'accompagne, afin d'orienter la planification et l'évaluation des actions.

## Pourquoi est-ce important?

Cette définition servira de point d'ancrage pour l'ensemble des actions futures dans votre contexte local et contribuera à assurer la cohérence des actions entreprises et des résultats visés.

## Étapes (préparation)

1. **Préparez un court sondage** pour recueillir les réflexions de vos partenaires sur la manière dont la connexion sociale est vécue au sein de votre collectivité.
2. **Compilez les réponses au sondage** et utilisez-les pour rédiger une première version de la définition de la connexion sociale.
3. **Rassemblez du matériel**, tel que des cartes, des outils, des « post-its », des marqueurs, des définitions imprimées, etc.

## Étapes (présentation de l'atelier)

1. **Discutez, réfléchissez et ajustez** la définition ensemble, en veillant à ce que le langage utilisé corresponde aux expériences vécues par les membres de la collectivité.
2. **Créez différentes versions de la définition** qui pourront être utilisées avec différents publics. Conseil : les résidents peuvent mieux réagir à un langage simple, tandis que les partenaires ou bailleurs de fonds pourraient préférer une formulation plus formelle.
3. **Élaborez une vision commune de l'avenir** qui concilie ambition et réalisme. Réfléchissez à ce que pourrait être une collectivité où chacun se sent à sa place, puis identifiez les conditions qui devraient évoluer pour rendre cette vision possible.
4. **Faites le lien avec la planification des actions en identifiant deux ou trois objectifs généraux** qui correspondent à la définition élaborée collectivement, aux réalités locales et aux besoins identifiés.

## Résultats

- ✓ une définition partagée de la connexion sociale, y compris des variations adaptées à divers publics;
- ✓ une vision de l'avenir de votre collectivité que le projet tentera de concrétiser;
- ✓ deux ou trois objectifs généraux pour la mise en œuvre de la phase pilote.

# Planifier le passage à l'action

Ce chapitre vous invite à aborder la planification des actions comme un processus itératif et collaboratif. Vous serez encouragé à travailler avec votre équipe et vos partenaires pour concevoir une initiative qui répond aux besoins identifiés tout en s'appuyant sur les forces déjà présentes dans votre collectivité. Vous ne partez pas de zéro. Bien que les gouvernements locaux puissent jouer un rôle unique en rassemblant des partenaires et en soutenant les liens sociaux, ils font partie d'un écosystème beaucoup plus large, façonné par des réseaux formels et informels, des espaces et des relations qui peuvent et doivent être mis à profit pour la mise en œuvre.



## Passer des idées à l'action

?

Commencez par vous poser la question : ***quelles actions contribueront de manière concrète à l'atteinte du ou des objectifs de votre projet?***

Construire une collectivité plus soudée est un marathon, pas un sprint. En sachant dès la phase de planification que votre initiative sera amenée à croître et à évoluer, vous pourrez ancrer vos efforts dans des approches durables qui soutiendront vos objectifs à long terme.

Avoir un objectif clair, connaître son rôle et s'appuyer sur ses partenaires contribuent à créer une base solide pour l'action. Comprendre la forme et le contexte dans lesquels vous travaillez vous permet d'établir une feuille de route réaliste pour les prochaines étapes. Tout au long du processus de planification des actions, gardez en tête les éléments suivants :

### Objectif du projet

- Pourquoi avez-vous entrepris ce projet en premier lieu?
- Quels sont les résultats que vous espérez obtenir?
- Quels sont les facteurs qui ont influencé l'implication de certains partenaires du projet?



### À la fin de ce chapitre, vous serez en mesure de :

- ✓ traduire les connaissances sur votre collectivité en actions concrètes;
- ✓ faire un remue-méninges et hiérarchiser les activités de connexion sociale avec les partenaires;
- ✓ choisir des actions qui correspondent aux capacités et aux besoins locaux;
- ✓ planifier un petit ensemble d'initiatives pilotes pour les tester et en tirer des enseignements.

## Atouts et faiblesses

- Comment l'infrastructure sociale préexistante peut-elle être mise à profit pour créer une dynamique, un élan collectif?
- Où une action ciblée pourrait-elle contribuer à réduire les obstacles à la participation?

## Vision communautaire

- Comment chaque action contribue-t-elle à votre vision à long terme d'une collectivité plus soudée et résiliente ?

# Une approche axée sur les processus pour la planification des actions

Ce chapitre ne fait pas de distinction entre les orientations et les activités. Le chapitre est l'activité, chaque élément étant conçu pour vous faire passer de l'idée à la mise en œuvre. Il suit un processus simple en cinq étapes :

1. organiser une séance de remue-méninges collaborative sur les actions à entreprendre;
2. organiser et regrouper les idées;
3. sélectionner les actions à tester;
4. concevoir la mise en œuvre;
5. tester, apprendre et adapter.

Ces étapes sont complémentaires et permettent à votre équipe de projet de démarrer sans avoir besoin de tout régler d'un seul coup. Il s'agit d'essayer, d'apprendre et de s'adapter au fur et à mesure!

**N'oubliez pas :** toutes les étapes ne doivent pas nécessairement se dérouler au cours d'une seule réunion ou d'une seule phase. Chaque

*action, même la plus petite, peut contribuer de manière significative à l'atteinte de vos objectifs à long terme. Prenez votre temps!*

## Principes fondamentaux de la planification des actions

Avant de plonger dans la planification des actions, il convient de respecter certains principes clés qui peuvent vous aider à prendre des décisions. À mesure que votre projet évoluera, revenir à ces principes vous aidera à évaluer si les actions proposées renforcent réellement la connexion sociale, l'inclusion et la capacité d'agir de la collectivité.

### **Principe 1.** Donner la priorité aux relations

Le renforcement des liens sociaux doit être le principal résultat des premières étapes de votre projet. Si les changements climatiques peuvent constituer un point d'entrée puissant pour la conversation, il n'est pas nécessaire que les actions soient explicitement axées sur le climat pour renforcer la résilience. Une fête de quartier, un repas partagé ou une réunion informelle peuvent être tout aussi efficaces s'ils permettent de créer de nouvelles relations, de renforcer celles qui existent déjà et de favoriser la confiance entre voisins. La connexion sociale constitue souvent la base sur laquelle se construit la résilience de la collectivité.

### **Principe 2.** Laisser les rênes aux résidents

Il n'est pas nécessaire de mettre en place des programmes à grande échelle pour créer des occasions de connexion. Les petites interactions quotidiennes entre voisins lors d'une promenade, à l'épicerie ou devant chez soi, constituent souvent un premier pas vers des relations plus profondes, surtout lorsqu'elles se répètent dans le temps.

Les résidents sont souvent les mieux placés pour mener ce travail. Ils connaissent leur milieu, leurs réseaux et les réalités de leur quartier. En leur donnant l'espace nécessaire pour prendre des initiatives, on favorise des actions mieux adaptées au contexte local tout en encourageant l'émergence d'acteurs engagés qui pourront porter le projet dans le temps. Les associations de résidents et les groupes communautaires peuvent également jouer un rôle précieux en faisant le lien entre la planification municipale et l'action citoyenne.

**Principe 3.** *Concevoir des expériences partagées*

Les expériences partagées avec des amis, des connaissances ou même des inconnus renforcent les liens sociaux en favorisant les interactions positives et la création d'un sentiment d'appartenance. Il peut s'agir d'événements ponctuels ou récurrents qui rassemblent les gens dans le but d'apprendre quelque chose de nouveau, de créer ou de célébrer. Les clubs, les ateliers, les cours et autres activités de groupe peuvent être particulièrement efficaces pour favoriser le développement de relations au fil du temps.

Concevoir des activités pour des publics particuliers (personnes âgées, familles, personnes vivant seules, etc.) peut aider à réduire certains obstacles à la participation et de rejoindre des résidents qui ne se sentiraient pas spontanément interpellés. Parfois, il faut donner la priorité à certaines personnes et les « inviter » pour qu'elles se sentent vraiment les bienvenues. Les organisations communautaires sont souvent bien placées pour mener ces activités, car elles possèdent les compétences et les capacités nécessaires, entretiennent des relations de confiance et ont les connaissances requises pour rencontrer les gens là où ils se trouvent.

**Principe 4.** *Transformer les lieux et les espaces existants*

Les espaces publics et communautaires constituent de puissants leviers pour favoriser les liens sociaux, mais leur potentiel doit souvent être mis en valeur de façon intentionnelle. Les bancs, les tables, l'art public et les espaces verts accessibles peuvent inciter les gens à s'y attarder, tandis que les événements et activités organisés par les résidents leur donnent des occasions de se rassembler.

Il n'est pas toujours nécessaire de créer de nouveaux espaces pour réunir les gens; cela peut être plus efficace dans des lieux qu'ils fréquentent déjà, que ce soit de manière passive ou active. En réfléchissant à la manière de rendre ces endroits plus accueillants, plus sûrs et plus accessibles pour tous, on peut aider à surmonter les obstacles à la participation sociale, sans avoir besoin d'attendre la construction de l'espace parfait.



ÉVÉNEMENT BIG BEAU, VILLAGE BEAUREPAIRE, LANCEMENT DU SONDAGE ÉTÉ 2023.

## Faisabilité des actions

Pour définir des actions concrètes, il faut avoir de l'ambition tout en demeurant réaliste. S'il est important de laisser place à des idées novatrices, les actions envisagées doivent tenir compte de leur faisabilité, des capacités des partenaires et de leur cohérence avec les objectifs du projet, afin d'en assurer la pérennité. Réfléchissez aux points suivants

- Quelles ressources seront nécessaires pour réaliser cette action?
- Combien de temps faudra-t-il pour la mener à bien?
- Qui possède le temps, les connaissances et les réseaux nécessaires pour la concrétiser?

En outre, visez à donner la priorité aux actions qui :

- répondent aux vulnérabilités identifiées;
- s'appuient sur les atouts existants;
- créent un premier élan ou des « victoires faciles »;
- favorisent l'inclusion des résidents davantage exposés à l'isolement ou aux répercussions des changements climatiques.

Ces considérations permettent d'aligner les efforts sur les résultats recherchés et d'encourager une réflexion précoce sur la manière dont le succès sera évalué, même de façon informelle. Elles favorisent également l'apprentissage et l'adaptation au cours de la phase pilote, tout en pouvant contribuer à démontrer la valeur du projet dans le temps.

## Connectons Beaconsfield, concrètement



### *De petits gestes, un grand impact*

Les initiatives qui favorisent le leadership des résidents peuvent ouvrir de nouvelles possibilités grâce à de petits gestes aux effets significatifs. Une « Voisine connectrice » a raconté qu'elle avait pris l'habitude de passer du temps dans son jardin avant plutôt que dans sa cour arrière afin de voir ses voisins passer. En y installant deux chaises et une petite table près du trottoir, elle a créé une invitation informelle à s'arrêter pour discuter, ce qui a mené à des conversations régulières qui n'auraient probablement pas eu lieu autrement. Une autre résidente a imaginé un signal ludique pour inviter ses voisins à un 5 à 7 informel. Les jours où elle souhaitait se réunir avec eux, elle plaçait un petit flamant rose sur sa pelouse, une façon simple et conviviale de leur faire savoir qu'ils étaient les bienvenus pour prendre un verre ou échanger quelques mots. Ces gestes simples, posés par les participants à Connectons Beaconsfield, ont demandé peu de ressources tout en s'avérant très efficaces pour créer, au fil du temps, un sentiment de familiarité et de confiance.

## Mise en œuvre des principes : les cinq étapes

### Étape 1. Faire un remue-méninges collaboratif sur les actions à entreprendre

En vous inspirant des stratégies et des études de cas présentées à la fin de ce chapitre, dressez une longue liste d'actions et d'activités susceptibles de contribuer à vos objectifs. Ce processus est souvent plus riche lorsqu'il repose sur la participation de plusieurs partenaires. Leur implication à cette étape peut aider à faire émerger des idées ancrées dans les réalités locales et à mobiliser les acteurs autour du projet.

Plutôt que d'imposer des directives strictes, il est préférable de laisser place à la créativité. Cette liste pourra être affinée par la suite en fonction de la faisabilité, des capacités disponibles et de sa cohérence avec les objectifs du projet. Veillez à consigner toutes les idées, y compris celles qui ne sont pas retenues pour une mise en œuvre immédiate, puisqu'elles pourraient devenir plus réalistes à des étapes ultérieures. À l'instar de la carte des atouts et des faiblesses, votre liste d'actions peut devenir un document évolutif qui se transforme au rythme du projet.



**Des études de cas sont incluses à la fin de ce chapitre pour vous aider à trouver l'inspiration.**

[Voir Des exemples concrets pour trouver l'inspiration](#)

## Connectons Beaconsfield, concrètement



### *Remue-méninges structuré*

À Beaconsfield, les partenaires ont fait un remue-méninges pour les actions à implanter par le biais de stations thématiques axées sur différentes populations (ex : les aînés, les familles, les personnes vivant seules). Cette approche a permis de faire émerger plus de 30 idées directement liées aux enjeux locaux plutôt que de reproduire des programmes génériques.

Quelle que soit la manière dont vous abordez ce type d'exercice, veillez à désigner une ou deux personnes chargées de documenter les idées, de prendre des notes et de réaliser des enregistrements visuels (ex: des photos des tableaux annotés et des participants aux ateliers). Cette documentation deviendra une référence précieuse au fil de l'évolution du projet.

## Étape 2. Organiser et regrouper les idées

Après avoir dressé une longue liste d'actions, examinez les idées et regroupez-les selon des thèmes communs, du type de mise en œuvre ou des résultats escomptés. Cette étape permet de repérer les chevauchements, les possibilités de collaboration et les initiatives existantes sur lesquelles il serait possible de s'appuyer. Elle peut également aider à clarifier les rôles et à déterminer quelles personnes ou organisations sont les mieux placées pour mener certaines actions :

- le personnel municipal;
- les organismes communautaires;
- les résidents eux-mêmes.

Selon le temps et les capacités disponibles, cette étape peut être réalisée juste après l'exercice de remue-méninges ou à une date ultérieure, par votre équipe de projet.

## Étape 3. Sélectionner les actions à tester

À l'aide de votre longue liste préliminaire d'actions, travaillez avec vos partenaires pour sélectionner un petit nombre d'actions à tester. La sélection doit tenir compte de facteurs de faisabilité, tels que les capacités disponibles, les ressources nécessaires et les personnes les mieux placées pour assurer la mise en œuvre.

L'implication des partenaires dans l'idéation et la prise de décision permet de mieux arrimer les actions aux forces présentes dans la collectivité et d'augmenter les chances de réussite. Les actions peuvent être menées ou soutenues par plusieurs organisations. La cocréation avec des partenaires permet d'élargir le champ des possibles en mobilisant des compétences, des capacités et des ressources complémentaires au service d'un objectif commun.

## Connectons Beaconsfield, concrètement



### *Clarifier le leadership et favoriser l'appropriation*

Beaconsfield a très tôt classé les actions en deux catégories : celles portées par la Ville et celles portées par la collectivité. Cette approche a permis d'harmoniser les attentes, de clarifier les rôles et de réduire la pression sur un seul groupe. Pour la Ville, les actions nécessitant une coordination générale se sont révélées particulièrement pertinentes, tout comme les occasions d'intégrer la connexion sociale et la résilience communautaire à d'autres initiatives et projets municipaux.



## Connectons Beaconsfield, concrètement



### *Surmonter la gêne*

Lorsque les partenaires du projet ont discuté de la signification des liens sociaux au début du projet, une expression est revenue sans cesse : « briser la gêne ». Il a été reconnu qu'entamer une conversation avec des inconnus peut être source de malaise, sans parler d'autres activités telles que chanter en public ou danser dans la rue. Pourtant, la résilience commence parfois par le fait de faire ensemble quelque chose qui nous met légèrement mal à l'aise.

Certaines des activités les plus réussies de Connectons Beaconsfield lors du projet pilote de l'été 2024 ont justement misé sur ce malaise. Un partenaire a organisé une séance de chant en groupe dans un parc. De nombreux participants ont d'abord hésité, mais une fois la musique lancée, des inconnus ont chanté ensemble. Lors des fêtes de quartier, la danse en ligne dans la rue est devenue un moment partagé qui a fait tomber les barrières entre voisins. Tout comme la nourriture, la musique et le mouvement sont des liens universels. Ils créent rapidement des expériences partagées, même lorsque les gens ne se connaissent pas encore bien.

## Étape 4. Concevoir la mise en œuvre

Une fois certaines actions sélectionnées pour un projet pilote, une planification supplémentaire est nécessaire pour clarifier les rôles, les échéanciers et les besoins de soutien. Selon les initiatives retenues, cela peut inclure la mobilisation de ressources, du recrutement de bénévoles, de la formation, de la promotion ou de la coordination entre les partenaires.

Dès le départ, il peut être utile de réfléchir aux objectifs à court et à moyen terme afin d'établir des indicateurs de réussite et de soutenir l'apprentissage futur. Les actions seront ainsi alignées sur l'objectif et la vision du projet. Gardez en tête qu'à ce stade, la flexibilité est un élément clé. Permettre aux actions d'être façonnées par ceux qui les mettent en œuvre et y participent renforcera l'appropriation et la réactivité.



**Ce processus est décrit plus en détail dans le chapitre 4.**

**Donner vie à ses projets.**

## Étape 5. Tester, apprendre et adapter

Le pilotage de vos actions consiste à tester des approches, à recueillir des informations en retour et à affiner la mise en œuvre. En vous concentrant sur quelques actions sélectionnées au tout début de votre initiative, vous pourrez essayer des choses et prendre des risques dans un cadre contrôlé. À partir de là, l'élargissement des actions a plus de chances d'aboutir à des succès, car les enseignements tirés des premières étapes de votre projet seront appliqués aux actions futures.

À cette étape, l'évaluation devrait surtout servir à soutenir l'apprentissage plutôt qu'à mesurer uniquement la performance. L'utilisation de données qualitatives et quantitatives peut aider à mieux comprendre ce qui fonctionne, ce qui fonctionne moins bien et pourquoi. Lorsque les commentaires des partenaires et des participants sont pris en compte de manière constructive, cela contribue à renforcer la confiance et le sentiment que les idées de chacun ont une valeur réelle.



**Ce processus est décrit plus en détail dans le chapitre 4.**  
Donner vie à ses projets.

## S'inspirer d'exemples concrets

Les études de cas qui suivent visent avant tout à inspirer la réflexion et à montrer ce qui peut être possible dans différents contextes. Elles ne sont pas destinées à être reproduites telles quelles, mais visent plutôt à élargir la réflexion sur ce qui est possible dans différents contextes.



LANCEMENT VOISINS CONNECTEURS, AOÛT 2024.

### Connectons Beaconsfield, concrètement



#### *Une démarche allégée*

Plusieurs actions mises en œuvre dès les premières étapes du projet ont volontairement évité une logistique complexe. Les cadres simples, informels et familiers ont souvent permis de réduire les obstacles à la participation et de faciliter l'implication des résidents.

# Block Connectors Edmonton

**Objectif :** favoriser l'établissement de nouvelles relations sociales, renforcer celles qui existent déjà et développer un sentiment d'appartenance parmi les résidents et dans les différents quartiers.

Block Connectors Edmonton est une initiative municipale qui permet aux résidents de devenir des leaders au sein de leur collectivité en agissant en tant que personnes-ressources et facilitateurs de connexions sociales entre voisins. Les individus et les familles peuvent se porter volontaires pour devenir des « connecteurs de quartier » qui utilisent ensuite une variété d'outils, y compris la sensibilisation directe, les événements sociaux et les réunions sociales informelles pour faciliter les présentations et renforcer les relations. Les activités peuvent inclure (sans s'y limiter) l'accueil des nouveaux résidents, la présentation des voisins, l'organisation de réunions sociales informelles, telles que des barbecues, des fêtes de quartier ou des ventes-débarras, la création de listes de contacts dans le quartier, l'échange d'informations et d'événements locaux. Grâce à ces activités, les connecteurs de quartier aident à cultiver de solides liens de voisinage qui contribuent à renforcer le sentiment de confiance, d'appartenance et de soutien en cas de difficultés, autant d'éléments qui contribuent à renforcer la résilience de la collectivité, tant à l'échelle du quartier qu'à celle de la ville.<sup>20</sup>



**Jetez-y un coup d'œil!** Consultez le **Guide de référence Block Connectors Edmonton** (en anglais) pour découvrir des conseils, des astuces et des outils, tels que les cartes de connexion (Connector Cards), qui peuvent vous aider à atteindre les objectifs de votre projet.



DES PROGRAMMES SEMBLABLES ONT ÉTÉ MIS EN PLACE DANS DES VILLES DU CANADA, NOTAMMENT À KELOWNA (C.-B.), BRANDON (MAN.) ET WATERLOO (ONT.)

# Neighbours Helping Neighbours

**Objectif :** promouvoir des systèmes de soutien mutuel qui utilisent les connexions sociales et les systèmes d'entraide pour renforcer la préparation aux situations d'urgence parmi les résidents.

Neighbours Helping Neighbours est une initiative de collaboration lancée par Building Resilient Neighbourhoods (BRN) qui vise à mettre en place des systèmes formels et informels de soutien entre voisins pour les résidents d'immeubles à logements multiples. En tenant compte du caractère distinct de chaque immeuble, les organisateurs ont collaboré avec des champions communautaires qui reçoivent une formation, du mentorat et du soutien pour faciliter l'établissement de liens pour des collectivités plus soudées. Cette approche a été testée dans dix endroits différents à travers le Canada, et chaque mise en oeuvre a donné lieu à des résultats distincts. Par exemple, dans le cadre d'un partenariat avec le NORC Innovation Centre de Toronto, l'initiative Neighbours Helping Neighbours a été intégrée à son programme d'ambassadeurs. Une première présentation a été faite aux participants, accompagnée d'un matériel pédagogique cocréé qui a incité les ambassadeurs à concevoir ensemble des systèmes d'aide dans leur immeuble, tels que des systèmes de jumelage, des agents de liaison d'étage ou des tableaux d'affichage d'offres et de demandes.<sup>21,22</sup>



**Laissez-vous inspirer!** Le rapport d'apprentissage du projet pilote Neighbour Helping Neighbours fournit de nombreux exemples de la façon dont les champions de la collectivité ont été mobilisés pour établir des connexions créatives avec d'autres résidents. [Lire le rapport](#) (en anglais).



SOURCE : WWW.RESILIENTNEIGHBOURHOODS.CA

# Programme de parrainage de CompanionLink

**Objectif :** soutenir le mieux-être social et affectif des personnes âgées en favorisant des relations intergénérationnelles significatives qui contribuent à réduire l'isolement et la solitude.

Le programme offre aux personnes âgées et aux bénévoles la possibilité de communiquer par téléphone une fois par semaine, ce qui permet de créer des liens durables fondés sur des relations sociales constructives. Au cours de ces appels, les participants ont l'occasion de partager des histoires et des expériences, de discuter de leurs intérêts et de leurs passe-temps, et d'avoir des échanges amicaux, ce qui contribue à créer un sentiment de camaraderie et de soutien. Les participants repartent donc avec le sentiment que leur valeur a été reconnue et qu'ils ont tissé des liens avec d'autres personnes. Le programme d'amitié a été mis à l'essai pour la première fois pendant la pandémie de COVID-19, avec le soutien d'étudiants bénévoles. Le succès de ce projet pilote a conduit à la création de CompanionLink afin que ces activités puissent être poursuivies à long terme. Au cours des six premiers mois d'activité de CompanionLink, les participants ont fait état d'une réduction de 39 % du sentiment de solitude. À ce jour, plus de 100 personnes âgées ont été jumelées à des bénévoles dans le cadre du programme de parrainage, et il est prévu d'intensifier les efforts à l'échelle provinciale (en Ontario) et nationale.<sup>23,24,25</sup>



**Pensez-y!** Dans le cadre des soins aux personnes âgées, CompanionLink relève trois principaux obstacles à l'accès aux liens sociaux : les défis liés à la technologie, les restrictions et la surcharge du personnel soignant, ainsi que la difficulté à recruter des bénévoles. En savoir plus sur les efforts déployés pour surmonter ces obstacles.



# Canada Connects

**Objectif :** créer des espaces sûrs pour les nouveaux arrivants en établissant des relations qui encouragent la sensibilisation interculturelle, le bénévolat et l'engagement social et civique.

Canada Connects est une initiative organisée par le London Cross-Cultural Learner Centre qui met en relation les nouveaux arrivants avec des citoyens canadiens ou des membres de la collectivité de longue date afin de créer des communautés accueillantes et engagées. Grâce à la participation de bénévoles et au mentorat, le programme favorise l'établissement de relations et de liens significatifs tout en offrant un espace sûr pour renforcer la communication interculturelle et la compréhension des difficultés rencontrées par les nouveaux arrivants. Canada Connects est l'un des nombreux programmes destinés aux nouveaux arrivants offerts par Community Connections. Parmi les autres programmes, citons le programme Small Groups, axé sur le développement d'intérêts et de compétences pour les adultes et les familles, la programmation pour les jeunes, qui les aide à s'impliquer, à se faire des amis et à acquérir différentes compétences, et le programme YESS, qui aide les nouveaux arrivants âgés de 15 à 30 ans à surmonter les obstacles à l'emploi.<sup>26</sup>



**Jetez-y un coup d'œil!** Le London Cross-Cultural Learner Centre crée des guides à l'intention des nouveaux arrivants qui mettent en lumière les différentes façons de participer à l'engagement civique, tels que [Embracing Earth Day : A Newcomer's Guide to Environmental Engagement in London, Ontario](#) (en anglais).



# Ateliers d'écriture communautaires

**Objectif :** Writer's Collective of Canada cherche à favoriser les connexions en facilitant la communication narrative d'histoires puissantes et authentiques partagées dans la collectivité.

« *Lorsque nous écrivons avec d'autres, nous nous découvrons nous-mêmes.* »  
Writer's Collective of Canada collabore avec des partenaires communautaires et des animateurs bénévoles pour organiser des ateliers d'écriture virtuels et en présentiel dans des communautés partout au Canada. Ces ateliers s'articulent autour de trois pratiques clés : le partage, l'écoute et la création de liens. Ces pratiques reconnaissent que les histoires peuvent contribuer à faire tomber les barrières et à élargir les perspectives, de sorte que chaque personne puisse être entendue. Il n'est donc pas nécessaire d'avoir une expérience préalable en écriture, une formation ou un certain niveau de compétence pour participer. Au contraire, chacun est encouragé à se considérer comme un écrivain. La participation permet notamment de tisser des liens plus profonds, d'accroître la résilience et de renforcer l'autonomie des participants. À cette fin, le Writer's Collective of Canada recherche des partenaires de projet, tels que des centres communautaires et des organismes de services sociaux, qui travaillent avec des communautés historiquement mal desservies, notamment les personnes en situation de précarité de logement, les jeunes, les personnes âgées, les immigrants et les communautés 2SLGBTQIA.<sup>27</sup>



**Pensez-y!** Les ateliers d'écriture peuvent être l'occasion d'explorer les pensées, les sentiments et les réflexions sur les changements climatiques. **Pour en savoir plus sur les ateliers du WCC** (en anglais).



# Climate Connections

**Objectif :** renforcer l'éducation et la préparation aux changements climatiques par le biais de connexions communautaires.

« Le moment de parler aux voisins des risques climatiques, c'est avant la panne d'électricité, l'inondation ou le feu de forêt... » L'initiative Climate Connections, menée par How We Thrive, a pour but de favoriser la résilience des collectivités grâce à la connexion sociale, à la collaboration et à l'éducation aux changements climatiques. Elle propose un large éventail d'activités, notamment des ateliers, des cours autoguidés, des retraites, des événements sociaux (virtuels et en personne) et une communauté de pratique, ainsi que des micro-subventions pour aider les membres de la collectivité à parler des risques climatiques à leurs voisins. En 2025, trois ateliers Rough Weather Ahead ont été proposés en personne dans l'ensemble de la municipalité régionale de Halifax afin de fournir aux participants des informations cruciales sur les conséquences des changements climatiques sur leurs localités, ainsi que des outils pour établir des liens et s'entraider en cas de besoin. En promouvant l'éducation aux changements climatiques par le biais de relations de voisinage, leur travail contribue à renforcer la résilience de la collectivité de multiples façons, en commençant par des occasions qui permettent aux gens d'apprendre et de réfléchir ensemble.<sup>28,29</sup>



**Pensez-y!** Un cours de six modules intitulé **Climate Connections** (en anglais) est accessible gratuitement en ligne aux personnes et aux collectivités de Nouvelle-Écosse/Mi'kma'ki. En offrant ces ressources en complément de la programmation directe, il est possible d'accroître la probabilité et la portée des retombées positives du projet.



SOURCE : ELDER ALBERT MARSHALL, [WWW.HOWWETHRIVE.ORG/CLIMATE](http://WWW.HOWWETHRIVE.ORG/CLIMATE)

# Connect and Prepare

**Objectif :** établir une approche proactive et communautaire de la préparation aux situations d'urgence.

Connect and Prepare est une série d'ateliers et un programme conçu par Building Resilient Neighbourhoods (BRN) qui vise à renforcer les liens sociaux entre voisins comme fondement de la résilience. Lancé en 2022, le programme repose sur la théorie selon laquelle les voisins sont souvent les véritables « premiers intervenants » en cas de crise. Il vient compléter la gestion municipale des urgences en renforçant les capacités locales et en encourageant le soutien entre voisins, non seulement lors de conditions météorologiques extrêmes, mais aussi pour tous les types d'urgences, en privilégiant la coordination des actions auprès des résidents les plus vulnérables. Le programme a connu un grand succès, non seulement en facilitant l'accès des participants aux ressources gouvernementales et communautaires existantes, mais aussi en stimulant l'engagement civique autour de la résilience dans les immeubles à logements multiples. Dans certains cas, les messages du programme ont été intégrés aux campagnes municipales d'éducation du public sur la sécurité thermique (prévention des coups de chaleur).<sup>30,31</sup>



Laissez-vous inspirer! Découvrez les histoires de réussites de Connect & Prepare (en anglais) issues de différentes collectivités qui mettent en évidence les avantages du programme en matière de préparation aux changements climatiques et bien plus encore!



SOURCE : [WWW.RESILIENTNEIGHBOURHOODS.CA/CONNECT-PREPARE/](http://WWW.RESILIENTNEIGHBOURHOODS.CA/CONNECT-PREPARE/)

# Rock Your Block

**Objectif :** renforcer les relations entre voisins par le biais d'événements organisés par les résidents.

Rock Your Block est une initiative municipale qui permet aux résidents d'organiser facilement des fêtes de quartier et des événements de rue grâce à un processus d'autorisation simplifié. En plus d'éliminer les longues procédures de demande et d'approbation, le programme offre un guide étape par étape pour la planification d'événements ainsi que la remorque « Rock Your Block », qui peut être louée gratuitement par les résidents pour une journée. La remorque comprend tout ce qui est nécessaire pour organiser une fête de quartier, notamment des jouets et des jeux, des tables et des chaises, un barbecue et des haut-parleurs portatifs. En offrant à la fois des conseils logistiques et des ressources pour les événements, l'initiative favorise une participation civique accrue et rend les événements organisés par la collectivité plus accessibles aux résidents de tous horizons. Elle encourage les voisins à se divertir, à se rencontrer et à nouer des relations fructueuses, ce qui a pour effet de renforcer les liens au sein de la collectivité.<sup>32</sup>



**Pensez-y!** Afin de maintenir un fort sentiment de communauté, de connexion et de bien-être pour les habitants de la ville, Okotoks a entrepris l'élaboration d'une évaluation des besoins sociaux et d'une stratégie (en anglais) fondées sur les contributions de la population.



SOURCE : WWW.OKOTOKS.CA

# 8 80 Towerpops

**Objectif :** renforcer la participation et le sentiment d'appartenance dans les communautés de tours d'habitation grâce à l'activation d'espaces publics sous-utilisés.

8 80 TowerPOPS promeut le bien-être de la collectivité en dynamisant les espaces publics sous-utilisés par le biais d'une programmation et d'une conception améliorées en fonction de l'avis des résidents. Menée par 8 80 Cities, l'initiative vise à soutenir l'équité en matière de santé en donnant la priorité aux jeux en plein air, aux connexions communautaires et à l'amélioration du sentiment d'appartenance. Au cours de la première année du projet pilote de 3 ans, plus de 900 membres de la collectivité ont participé à plus de 40 événements communautaires, y compris des événements et des ateliers éphémères. Ces engagements ont permis de sélectionner deux sites sous-utilisés, situés à proximité de quartiers à forte densité, pour les transformer. Ces quartiers comptent une grande proportion de nouveaux arrivants et de populations racialisées qui ont toujours eu un accès limité à des espaces animés et accueillants. Conçue et imaginée en collaboration avec les membres de la collectivité, TowerPOPs contribue à combler cette lacune, ce qui permet d'améliorer les résultats en matière de santé et de créer des collectivités plus soudées.<sup>33,34,35</sup>



**Laissez-vous inspirer!** 8 80 TowerPOPS est rendu possible en collaboration avec **PlazaPOPs**, une approche collaborative de la cocréation d'espaces publics qui transforme les stationnements privés et autres lieux sous-utilisés en aires de rassemblement communautaire qui promeuvent une culture locale dynamique et soutiennent les entreprises locales.



SOURCE : WWW.880CITIES.ORG

# Programmes des parcs et Centre des jeunes

**Objectif :** offrir des expériences enrichissantes aux jeunes de la région afin de favoriser les relations et de s’amuser.

La ville de Pointe-Claire offre un programme de parcs qui encourage les jeunes citoyens âgés de 8 à 18 ans à participer à des activités, à des sorties et à des événements de renforcement communautaire dans les parcs de leur localité. Le programme est offert gratuitement pendant l’été, sur une base quotidienne, et propose notamment des activités comme le soccer, le ballon-chasseur et des journées à la plage. En hiver, le programme est transféré au Centre des jeunes, qui propose des activités à l’intérieur et des sorties, telles que le patinage ou les quilles, en plus des activités du début de l’automne dans le parc. Les activités se déroulent en journée de juin à août, et les vendredis soirs de septembre à décembre. Cet horaire garantit que les jeunes ont accès à des espaces abordables et accessibles gérés par des pairs pendant l’été, avec des occasions continues de connexion et de divertissement qui s’adaptent aux changements d’horaires. Les participants sont ainsi en mesure de nouer des relations avec d’autres jeunes et avec les espaces publics où se déroule la programmation.<sup>36</sup>



**Jetez-y un coup d’œil!** Un rapport lancé en 2025 par le *Centre d’étude en responsabilité sociale et écocitoyenneté (CÉRSÉ)* analyse les impacts des initiatives de parcs urbains sur l’inclusion sociale. Consultez [Les parcs urbains comme vecteur d’inclusion sociale : analyse d’initiatives et de leur impact sur la communauté.](#)



# Our Urban Village

Our Urban Village est un complexe résidentiel de 12 logements sur 3 étages qui vise à favoriser un fort sentiment de collaboration et d'appartenance parmi les résidents. Mis en place en partenariat avec Happy Cities et Tomo Spaces sous la forme d'une « cohabitation allégée », il privilégie la vie coopérative et les liens de voisinage grâce à des équipements collectifs, des espaces communs intérieurs et extérieurs, ainsi qu'à des aménagements favorisant la vie en communauté. Parmi ces aménagements, on trouve de larges allées et des paliers d'escalier spacieux qui encouragent les rencontres quotidiennes et les interactions sociales spontanées, tout en garantissant un accès total aux principaux axes de circulation. La création délibérée d'un esprit communautaire est au cœur de la vie en résidence, avec des repas partagés organisés par les résidents et des séances animées visant à favoriser les liens sociaux. Six mois après leur emménagement, les résidents ont fait état de résultats positifs significatifs, notamment une diminution de la solitude, des niveaux de confiance plus élevés et un plus grand nombre d'amis proches.<sup>37,38</sup>



**Jetez-y un coup d'œil!** Happy Cities, en partenariat avec le collectif Hey Neighbour!, a lancé la **boîte à outils Building Social Connections Policy and Design Toolkit** (en anglais), qui met en évidence les principes clés de la conception sociale relatifs aux abords des bâtiments, à la circulation, aux équipements et aux caractéristiques des logements, ainsi que des conseils en matière de politique et de mise en œuvre.



SOURCE : [WWW.OURURBANVILLAGE.CA](http://WWW.OURURBANVILLAGE.CA)

# Donner vie à ses projets

Ce chapitre accompagne le passage de la planification à la mise en œuvre. Il vous encourage à privilégier une croissance durable en rappelant qu'il n'est pas nécessaire de croître rapidement pour avoir un impact durable. Commencer par de petites actions réalisables permet d'avoir du succès rapidement, de générer des premiers apprentissages concrets et d'ajuster votre approche au fil du temps. La phase pilote vous offre l'occasion de tester des idées, de recueillir des commentaires et d'affiner votre démarche avant d'envisager une expansion à plus long terme. Le travail de connexion sociale est rarement linéaire : il se construit par l'expérimentation, la réflexion et l'adaptation continue.



## Passer de la planification à la mise en œuvre

?

Commencez par vous poser la question : **quelles sont les incertitudes à dissiper pour passer à la mise en œuvre?**

La mise en œuvre peut être un processus stressant, mais commencer modestement en expérimentant quelques activités bien ciblées peut aider à surmonter les incertitudes et à assurer la pérennité de votre projet. Ces premiers efforts vous donneront des indications précieuses sur ce qui fonctionne et ce qui ne fonctionne pas au sein de votre collectivité, tout en permettant de bâtir progressivement des relations de confiance avec les participants et les partenaires. Au fur et à mesure que la confiance s'installe entre l'équipe du projet et la collectivité elle-même, vous pourrez aller de l'avant avec l'assurance nécessaire pour essayer de nouvelles choses, explorer de nouvelles possibilités et intensifier vos efforts.

La mise en œuvre est rarement linéaire. Les activités peuvent changer, évoluer ou être adaptées en cours de route. Il demeure toutefois essentiel de continuer à réfléchir, ajuster, concevoir, expérimenter et évaluer tout au long du processus.



FÊTE DE QUARTIER, 2025.

### À la fin de ce chapitre, vous serez en mesure de :

- ✓ transposer les actions planifiées en une initiative pilote évolutive;
- ✓ évaluer la capacité collective et clarifier les rôles avec les partenaires;
- ✓ comprendre le rôle unique des gouvernements locaux lors de la mise en œuvre;
- ✓ mettre en œuvre des actions de manière à instaurer la confiance et l'appropriation;
- ✓ contrôler, apprendre et affiner avant de passer à l'échelon supérieur.

Au moment de vous lancer dans la mise en œuvre pour la première fois, commencez par vous poser les questions suivantes :

- Y a-t-il des incertitudes ou des obstacles qui pourraient vous empêcher d'agir?
- Vos attentes concernant la phase pilote sont-elles réalistes compte tenu des conditions dans lesquelles vous opérez?
- À quoi ressemblerait un résultat « satisfaisant » à ce stade de votre initiative?

Ces questions ont pour but de vous rappeler qu'il n'est pas nécessaire que tout soit parfait pour vous lancer. Déterminez le strict minimum nécessaire pour démarrer, et laissez votre initiative grandir en fonction de vos propres connaissances et de votre compréhension de ce qui servira le mieux la collectivité.

## Une approche de la mise en œuvre axée sur les processus

À l'instar du chapitre trois, les pages qui suivent proposent un processus simple en cinq étapes pour accompagner la mise en œuvre d'un projet pilote :

1. évaluer les capacités et constituer les équipes;
2. établir un calendrier, des rôles et des attentes et des mécanismes d'évaluation clairs;
3. mener à bien le projet en faisant preuve de coordination et de souplesse;
4. recueillir les retours d'expérience des partenaires et des participants;
5. réfléchir, ajuster et déterminer les prochaines étapes.

Ces étapes peuvent et doivent être revisitées à chaque nouvelle phase de votre projet, car elles vous encouragent à tirer parti du travail accompli précédemment. Il est particulièrement important de documenter votre processus à chaque étape de la phase pilote; ces informations constitueront la base de référence à laquelle vous vous référerez pour évaluer le chemin parcouru. C'est un élément essentiel de l'histoire de votre initiative.

### Principes fondamentaux de la mise en œuvre

Avant de vous lancer, prenez connaissance des principes clés suivants. Revenez-y à mesure que vous avancerez dans les différentes phases du projet afin de vous assurer que votre initiative reflète votre collectivité tout en évoluant à un rythme soutenable.

#### **Principe 1.**

*Commencer modestement et créer une dynamique, un élan.*

Votre initiative n'a pas besoin de toucher tout le monde immédiatement pour être couronnée de succès. En effet, commencer modestement et privilégier l'établissement lent, mais régulier, de relations permettra d'obtenir de meilleurs résultats à long terme, à mesure que la confiance s'installe et que le sentiment d'appartenance se renforce.

Un projet pilote peut débiter avec un petit groupe de partenaires engagés ou de résidents désireux de nouer des liens à l'échelle hyperlocale. Une fois que les gens commenceront à percevoir la valeur de votre travail, ce qui n'était au départ qu'un murmure finira par se transformer en un mouvement puissant. À partir de là, vous pourrez étendre vos actions pour toucher encore plus de résidents.

**Principe 2.***Favoriser le leadership partagé*

Les initiatives durables reposent sur un partage des responsabilités. Posez-vous la question suivante : si une personne ou une organisation se retirait, le travail pourrait-il se poursuivre? Donnez à tous les membres de l'équipe - responsables de projet, partenaires, bénévoles et même participants - les moyens de se reconnaître comme des leaders possédant les connaissances et les outils nécessaires pour créer des liens significatifs. Sans formaliser excessivement les modalités de collaboration, définissez des rôles pour chaque partie en vous appuyant sur ses forces, ses intérêts et son expérience vécue.

**Principe 3.***Agir comme structure de soutien*

Les gouvernements locaux sont particulièrement bien placés pour mettre en place une structure, lever les obstacles et rassembler les gens. Leur contribution peut notamment prendre les formes suivantes :

- assurer la structure et la coordination;
- faciliter l'accès aux ressources;
- soutenir les communications;
- réduire les obstacles administratifs;
- participer de manière visible lors des activités communautaires.

Fournir des outils, de petites subventions ou du matériel pour soutenir la mise en œuvre tout en permettant aux résidents de décider comment les utiliser constitue une marque de confiance mutuelle.

Cette approche contribue également à la viabilité à long terme du projet. Les personnes et les organisations concernées sont souvent mieux placées pour entretenir des relations de confiance au sein de leur collectivité, ce qui peut accroître la portée de l'initiative.

En outre, au fur et à mesure que les différents acteurs s'approprient les diverses composantes du projet, ils en deviennent les ambassadeurs, ce qui crée des possibilités pour l'émergence de nouvelles activités de connexion sociale.

**Principe 4.***Réduire les obstacles à la participation*

Dans la mesure du possible, réduisez les obstacles à l'engagement. Cela signifie que la logistique doit rester simple, tant pour ceux qui organisent les activités que pour ceux qui y participent. Concrètement, cela peut se traduire par l'organisation d'événements ou d'activités dans des cadres familiers, l'utilisation d'un langage accessible et le recours à des formats plus décontractés nécessitant une inscription simplifiée ou une invitation claire. De petites adaptations peuvent parfois faire une grande différence pour favoriser l'engagement.

Pour aller plus loin, consultez les partenaires communautaires afin d'identifier les endroits où des obstacles particuliers peuvent être atténués pour différents groupes. Cela pourrait inclure la prise en charge des frais de transport public, la programmation d'événements en dehors des heures de travail ou la mise à disposition de services de garde d'enfants.

**Principe 5.***Aborder la mise en œuvre comme un apprentissage*

Le suivi et l'évaluation ne devraient pas être perçus comme des audits de performance, mais plutôt comme des outils d'apprentissage et d'amélioration continue. Le succès peut être mesuré autant par les connaissances acquises que par les résultats obtenus.

Intégrez la réflexion et l'évaluation dès le début du projet en vous demandant ce que vous souhaitez apprendre, comprendre ou améliorer au fil de l'expérience.

Il ne s'agit pas nécessairement d'indicateurs quantitatifs (tels que le nombre de participants), mais il peut s'agir de réflexions personnelles et de témoignages partagés par les participants sur ce qu'ils ont ressenti (ou ressentent), les personnes avec lesquelles ils ont tissé des liens, ou les raisons pour lesquelles ils ont choisi de participer à un événement. Lorsque le suivi et l'évaluation ne sont pas envisagés comme une simple formalité, ils deviennent des leviers pour ajuster vos activités et les rendre plus pertinentes et efficaces, autant en cours de projet qu'à la fin de la phase pilote.

## Mise en œuvre des principes : Les cinq étapes

### Étape 1. Évaluer les capacités et constituer des équipes

Avant de lancer le projet, il est important d'avoir une compréhension réaliste de la capacité collective à mettre en œuvre les actions envisagées. Cette réflexion permet d'aligner les attentes sur ce qu'il est réellement possible d'accomplir à court terme, tout en préparant le terrain pour une croissance progressive.

Au sein de votre équipe, considérez :

- le calendrier de mise en œuvre pour la réalisation des actions pilotes (ex : ponctuelles, récurrentes, permanentes);
- les engagements concurrents (ex : d'autres responsabilités professionnelles et livrables);
- les exigences spatiales (ex : espace public, privé, en ligne, à l'échelle du quartier);
- les besoins en ressources (ex : les outils, les matériaux, les compétences, la rémunération);
- les responsabilités en matière de leadership et de coordination (ex : individuelles, partagées);
- la disponibilité du personnel et des bénévoles.

Avec les partenaires, explorez :

- la disponibilité du personnel pour soutenir la mise en œuvre précoce;
- les compétences, les connaissances et les réseaux qu'ils peuvent apporter;
- les ressources ou les espaces qui peuvent être offerts;
- les activités en cours ou prévues qui pourraient être mises à profit.

Une fois ces informations obtenues, vous pouvez déterminer qui est le mieux placé pour diriger la mise en œuvre et qui peut apporter son soutien. Ce partage des responsabilités entre plusieurs acteurs contribuera à réduire l'épuisement professionnel et à accroître la viabilité du projet.

### Connectons Beaconsfield, concrètement



#### *Soutien financier et investissement partagé*

Au début de Connectons Beaconsfield, les partenaires du projet ont reçu une modeste compensation financière en reconnaissance de leur temps et de leurs contributions. La Ville a également pris en charge les coûts liés aux activités pilotes, y compris les événements proposés par les organisations communautaires. Cette approche a montré que leur participation au projet était appréciée et que la Ville était un véritable partenaire dans la mise en œuvre. L'accès à des ressources concrètes a également renforcé l'idée que l'initiative reposait sur un engagement partagé et une responsabilité collective.

*Au cours de cette étape, vous pourriez constater que la capacité collective de mise en œuvre demeure limitée au départ. Si vous ne disposez pas des ressources ou du temps nécessaires dans l'immédiat, le pilotage d'une seule action constituera tout de même un pas important dans la bonne direction.*

## **Étape 2. Établir un calendrier, des rôles et des attentes claires**

Cette étape consiste à planifier les différentes actions qui auront lieu au cours de cette phase pilote. Les différentes équipes impliquées doivent travailler ensemble afin de clarifier :

- un échéancier réaliste pour la réalisation de l'action;
- des rôles clairs pour chaque personne de l'équipe (ex : le personnel municipal, les organisations communautaires, les bénévoles, etc.);
- les ressources nécessaires;
- les canaux de communication;
- un ou deux objectifs à court terme que l'action cherchera à atteindre. Leur évaluation devrait porter sur le processus plutôt que sur les résultats, tout en tenant compte des facteurs ayant favorisé ou freiné leur réalisation.

Gardez à l'esprit que les choses évolueront au cours du projet pilote; il n'est donc pas nécessaire que cette planification soit trop détaillée. Des plans souples et adaptables permettront de mieux répondre aux enjeux et opportunités qui émergeront au fil de l'initiative.

## **Connectons Beaconsfield, concrètement**



### *Commencer modestement*

Le projet pilote Voisins connecteurs a débuté modestement : les premières responsabilités confiées aux participants consistaient à mobiliser de 10 à 15 ménages, à recueillir des idées et à organiser de petits rassemblements. L'accent était mis sur le développement de relations. Dans cette optique, l'évaluation a porté principalement sur le processus, en s'appuyant sur des questions comme : Qu'est-ce qui a favorisé l'établissement de la confiance? Quels obstacles se sont présentés? Quel soutien a été nécessaire? En fixant d'emblée des attentes réalistes et gérables, la participation est devenue moins intimidante, ce qui a permis au programme d'évoluer de façon organique, particulièrement lorsque les pratiques porteuses ont été renforcées et que les obstacles ont été abordés de manière intentionnelle.

### Étape 3. Mettre en œuvre : préparation, coordination et flexibilité

La mise en œuvre demande à la fois de la préparation, de la coordination et une capacité d'adaptation. Cette étape peut notamment inclure :

- l'élaboration de ressources et d'outils (ex : fiches de travail, signalisation, etc.);
- le recrutement de bénévoles;
- la planification d'ateliers (ex: recrutement d'animateurs, recherche de locaux, inscriptions, etc.);
- la promotion et la sensibilisation;
- la coordination continue des partenaires.

S'il est important de définir les étapes et les principaux jalons nécessaires à la réalisation du projet, il faut toutefois éviter de rendre le processus trop complexe. La flexibilité demeure essentielle pour permettre à l'initiative d'évoluer en fonction de votre collectivité; il ne faut donc pas hésiter à s'éloigner du plan initial. Laissez les actions se transformer au gré des idées et des efforts des personnes qui les portent et qui y participent. Même si les choses ne se déroulent pas exactement comme prévu, les résultats qui en émergeront seront probablement mieux adaptés aux réalités de votre collectivité.

À ce stade, les municipalités jouent un rôle essentiel en accompagnant les partenaires dans la définition et la mise en œuvre des différentes actions. Comme les acteurs municipaux agissent souvent à titre de responsables et d'exécutants, ce rôle peut sembler nouveau ou inconfortable. Toutefois, résister à l'envie d'intervenir ou de prendre les rênes peut favoriser l'autonomisation des partenaires du projet. Avant d'aller plus loin, posez-vous les questions suivantes :



- Intervenons-nous trop rapidement ou prenons-nous trop de recul?
- Où les partenaires et les résidents font-ils déjà preuve de leadership?
- Créons-nous suffisamment d'espace pour l'adaptation et la flexibilité?
- Quels signes montrent que la confiance et l'appropriation du projet se renforcent?

## Connectons Beaconsfield, concrètement



### *Les projets pilotes comme espaces d'expérimentation*

Dès le départ, Connectons Beaconsfield a traité les premières actions comme des prototypes et non comme des programmes permanents. Cet état d'esprit a créé un espace d'expérimentation. Certaines idées ont évolué, d'autres ont été ajustées et quelques-unes ont été mises de côté. Le succès des activités n'a pas seulement été évalué selon le nombre de participants, mais aussi selon les apprentissages réalisés tout au long du processus : Qu'est-ce qui a trouvé un écho? Quels obstacles ont surgi? Qu'est-ce qui semblait authentique?

Cette approche a permis de réduire la pression liée à la perfection et de favoriser l'adaptation continue. L'introduction ultérieure du Partage Club, une application mobile permettant aux résidents d'effectuer des prêts, des emprunts et de demander de l'aide sous une forme ou une autre, en est un exemple. L'idée est née des besoins observés pendant la phase pilote. En privilégiant l'apprentissage et l'évolution progressive plutôt qu'un modèle figé dès le départ, l'initiative a pu prendre de l'ampleur tout en restant ancrée dans la réalité de la collectivité.

## Étape 4. Recueillir de la rétroaction

Recueillez des informations tout au long du projet pilote, et pas seulement à la fin. Les méthodes pour soutenir ce travail peuvent inclure :

- des conversations informelles avec les participants pendant les événements;
- de courts sondages en personne ou en ligne;
- des entrevues individuelles structurées;
- des vérifications auprès des partenaires;
- des groupes de discussion;
- ou toute autre méthode adaptée à votre collectivité.

Il est important de s'assurer de recueillir les commentaires des partenaires et des participants, car ils apportent des perspectives différentes, mais tout aussi précieuses :

- **la rétroaction des partenaires** peut susciter une réflexion sur la dynamique de la coordination, les enjeux de la mise en œuvre et les facteurs de réussite.
- **La rétroaction des participants** permet plutôt de mieux saisir l'expérience vécue, les besoins exprimés et les pistes d'amélioration possibles.

Dans les deux cas, l'intégration de la rétroaction dans vos activités, à la fois pendant la mise en œuvre et dans les itérations ultérieures de l'initiative, contribue à instaurer la confiance, en particulier lorsque vous communiquez ces changements à ceux qui ont fait part de leurs idées en premier lieu. Cela permet également aux membres de la collectivité de réaliser que leur voix compte, ce qui contribue à renforcer leur sentiment d'appartenance.

## Connectons Beaconsfield, concrètement



### *Tester les communications à petite échelle*

Les premiers outils de communication du projet, y compris les macarons promotionnels et les documents imprimés, n'ont pas généré l'engagement espéré. À l'inverse, les codes QR et les liens de redirection, faciles à balayer et à mettre à jour par la suite, se sont révélés des moyens efficaces pour diffuser de l'information, échanger avec les participants et recueillir des commentaires. En testant les outils à petite échelle avant leur diffusion plus large, l'équipe a pu ajuster ses messages, limiter le gaspillage et améliorer progressivement ses approches de communication.

### **Étape 5. Réfléchir, ajuster et déterminer la suite**

À la fin de la phase pilote, prenez le temps d'analyser les commentaires des participants, les observations des partenaires et les apprentissages de l'équipe de projet. Cette réflexion permet de mieux comprendre ce qui a bien fonctionné, d'identifier les obstacles rencontrés, d'ajuster certaines activités et de déterminer quelles actions méritent d'être poursuivies, adaptées ou élargies.

Abordez vos réflexions avec curiosité plutôt qu'en portant un jugement. Les difficultés rencontrées ne sont pas des échecs, mais des données précieuses qui vous aideront à bâtir une initiative plus solide et mieux adaptée à votre collectivité. Ce sont ces informations qui serviront de base au déploiement d'un programme à plus long terme.


## Connectons Beaconsfield, concrètement



### *Un bac à légumes qui n'a pas répondu aux attentes*

Dans le cadre du projet pilote, l'une des initiatives le plus souvent proposées et recommandées par les partenaires consistait à installer un bac potager près de l'hôtel de ville. Ce projet a été réalisé en collaboration avec le club de jardinage local. Il s'est toutefois avéré difficile de trouver des citoyens disposés à arroser le jardin de façon régulière. L'équipe municipale a donc pu compter sur les camps de jour pendant l'été, qui ont pris cette responsabilité en charge avec enthousiasme. Cette expérience a permis de faire connaître Connectons Beaconsfield auprès des familles locales, un groupe qui était alors moins rejoint par les activités du projet.

# Évaluer l'apprentissage et la croissance

 Posez-vous la question suivante : ***qu'est-ce qui a changé grâce à votre projet pilote et comment le savez-vous?***

L'évaluation vise à comprendre les retombées de l'initiative et à orienter les prochaines étapes. Dans le cadre d'une démarche de renforcement des liens sociaux, elle devrait permettre de saisir à la fois les indicateurs de processus (ex: ce qui a bien fonctionné, ce qui a moins bien fonctionné ou encore les facteurs ayant favorisé une collaboration efficace) et les indicateurs de résultats, comme l'évolution de l'engagement communautaire, le renforcement du sentiment d'appartenance ou une meilleure préparation aux aléas climatiques. En vous appuyant sur les objectifs et les mesures définis plus tôt dans le projet, vous pouvez vous poser des questions telles que :

- Qu'est-ce qui vous a le plus surpris au cours de la mise en œuvre?
- Quels aspects du projet ont répondu à vos attentes?
- Quels éléments ont contribué à l'atteinte des objectifs du projet?
- Dans quels domaines les enjeux ou les obstacles ont-ils eu une incidence sur la participation?
- Quels changements apporteriez-vous si cette action devait être reprise?
- Êtes-vous prêt à déployer l'action à plus grande échelle ou une nouvelle phase d'expérimentation est-elle nécessaire?
- Quelles conditions devraient être réunies avant d'élargir les activités?
- Même si l'action a été concluante, devrait-elle être reconduite ou d'autres activités pourraient-elles produire des résultats tout aussi pertinents?

La connexion sociale pouvant s'avérer difficile à mesurer sur le plan purement quantitatif, une approche mixte est souvent la plus efficace pour documenter les éventuels changements.

Votre évaluation peut inclure :

- les chiffres de participation;
- la diversité des participants;
- les retours de sondages;
- les réflexions des partenaires;
- les histoires personnelles et les discussions;
- les changements de comportement observés.

En documentant les perspectives qualitatives parallèlement aux aspects quantitatifs, vous pouvez identifier les forces particulières, les réussites et les difficultés rencontrées par les individus, qui pourraient autrement ne pas être saisies dans les données quantitatives. Ces informations peuvent s'avérer particulièrement utiles pour intégrer la dimension de l'inclusion dans les futures activités visant à favoriser les liens sociaux, car l'expérience vécue au sein des systèmes sociaux et structurels varie d'un groupe à l'autre.

Considérées dans leur ensemble, ces informations permettent de déterminer quelles actions doivent être améliorées, reproduites, abandonnées ou développées, et de quelle manière, afin de maximiser leur impact, de lutter contre l'isolement et de bâtir des communautés inclusives et résilientes.

# Activité 4.1 – Planifier ses activités pilotes

**Objectif : concevoir une initiative pilote ciblée qui identifie clairement les rôles, les échéanciers et les mécanismes de suivi pour chaque action retenue.**

## Pourquoi est-ce important?

Un plan structuré, mais souple, pour la mise en œuvre des actions pilotes permet d'optimiser les capacités, le temps et les ressources, de prioriser les apprentissages et d'intégrer de façon pertinente à l'initiative les ajustements issus des idées de la collectivité.

## Étapes

1. **Choisissez deux à quatre actions** à tester dans le cadre de votre projet pilote. (Voir le chapitre 3 pour des pistes de réflexion.)
2. **Établissez un calendrier réaliste** pour le projet pilote (ce calendrier peut être déterminé en fonction des exigences de financement ou d'autres facteurs similaires). Pour chaque action individuelle, fournissez un échéancier prévisionnel comprenant les dates les plus proches et les plus tardives possibles pour la réalisation des produits livrables au cours de la période du projet pilote.



3. **Discutez avec les partenaires** pour définir ensemble les responsables de projet et évaluer les besoins en matière de soutien en tenant compte des intérêts, des capacités et des ressources des organisations partenaires. Conseil : plusieurs partenaires peuvent collaborer pour diriger différentes actions.
4. **Attribuez des soutiens** par le biais d'autres organisations, de bénévoles, d'employés municipaux.
5. **Déterminez les méthodes de communication** entre les responsables d'action, que ce soit par courriel, par téléphone ou par messagerie instantanée.
6. **Préparez des rencontres de coordination.** Ces échanges permettront : de clarifier les rôles, d'ajuster les attentes, de suivre l'évolution des actions et d'identifier les ressources ou obstacles émergents.

## Résultats

- ✓ un plan pilote clair et réaliste;
- ✓ des rôles et responsabilités définis;
- ✓ une meilleure coordination entre les partenaires.

## Activité 4.2 – Journal d'apprentissage

**Objectif :** documenter les apprentissages avant, pendant et après la mise en œuvre du projet pilote.

### Pourquoi est-ce important?

Consigner vos apprentissages vous fournira, pour l'avenir, des informations précieuses en matière de reddition de comptes, d'évaluation, d'évolution du projet et plus encore. Cela permet de garder une trace des difficultés et des réussites au moment où elles surviennent, plutôt que d'y revenir seulement une fois les activités terminées.

### Étapes :

1. Créez un document partagé simple, accessible aux partenaires du projet.
2. En collaboration avec les partenaires du projet, consignez les apprentissages régulièrement, notamment :
  - ce qui fonctionne bien;
  - ce qui semble être un enjeu;
  - les résultats inattendus;
  - les ajustements possibles pour la phase suivante.



*Conseil :* privilégiez une approche simple et structurée en préparant votre journal avant le lancement du projet pilote, afin de vous assurer que chaque étape, chaque expérience et chaque apprentissage soient consignés tout au long du parcours.

### Résultats :

- ✓ un document partagé destiné à faciliter le suivi, l'évaluation et l'apprentissage liés au projet

# Activité 4.3 – Évaluer son projet pilote

**Objectif :** comprendre ce qui a changé pendant le projet pilote et identifier les priorités pour la suite.

## Pourquoi est-ce important?

Une évaluation axée sur l'apprentissage permet d'améliorer progressivement le projet et de soutenir son évolution à long terme. Elle peut également aider à raconter l'histoire de votre projet aux bailleurs de fonds et aux décideurs municipaux.

## Étapes

1. **Revisitez les objectifs du projet :** revenez aux intentions et aux objectifs définis au départ.
2. **Identifiez les changements observables** dans la connexion sociale au sein de la collectivité à partir des informations recueillies au moyen de sondages, de conversations et de témoignages. Ces changements peuvent se manifester par l'établissement ou le renforcement de relations, une participation accrue de la communauté, une meilleure compréhension des impacts climatiques ou une préparation renforcée aux situations d'urgence.
3. Avec les partenaires communautaires (en personne ou virtuellement), **ayez une discussion ouverte** sur ce qui a bien fonctionné, les obstacles qui limitent l'impact et les leçons surprenantes tirées de l'expérience.



4. **Analysez la rétroaction recueillie :** examinez les commentaires, les histoires partagées et les observations documentées afin de mieux comprendre l'impact du projet et son évolution.
5. **Dégagez les principaux apprentissages :** prenez du temps pour identifier les éléments qui ont contribué au succès, ce qui pourrait être amélioré et les ajustements à prioriser pour la suite. Sélectionnez trois à cinq apprentissages clés qui guideront les prochaines étapes.

## Résultats

- ✓ un résumé clair et succinct des apprentissages du projet pilote;
- ✓ des pistes concrètes pour améliorer ou ajuster les actions futures (visez 3 à 5 pistes).

# De la connexion à la résilience climatique

Ce chapitre vous invite à réfléchir à la suite. Il vous invite à envisager les possibilités de résilience climatique et d'autres formes de résilience communautaire qui émergent lorsqu'un tissu social solide est en place. Cela peut prendre plusieurs formes : partager plus facilement des informations importantes, mobiliser davantage de résidents autour d'initiatives locales ou encore renforcer l'entraide lors de situations difficiles. Les possibilités sont infinies lorsqu'une communauté est plus soudée sur le plan social et que l'action collective est au cœur de la vie quotidienne.



## Une multitude de possibilités

Les premières initiatives de connexion sociale commencent souvent modestement : une fête de quartier, une discussion entre voisins ou un atelier à la bibliothèque. Avec le temps, ces efforts peuvent produire des retombées positives à plusieurs niveaux :

- sur le plan individuel (ex: les résidents se sentent moins isolés et plus confiants pour demander de l'aide)
- dans les quartiers (ex: les réseaux informels commencent à se coordonner et à s'auto-organiser);
- à l'échelle municipale (ex: les relations de confiance entre les organisations locales accélèrent la communication, la collaboration et la mise en œuvre).

Ces changements ouvrent aussi la porte à des effets plus larges liés à la résilience climatique, à la participation citoyenne et à l'engagement communautaire. Ce chapitre vous invite à regarder au-delà du projet pilote et à imaginer ce qui peut émerger lorsque la confiance, les relations et le partage des responsabilités prennent racine de façon durable dans une collectivité.



### À la fin de ce chapitre, vous serez en mesure de :

- ✓ reconnaître comment les initiatives de connexion sociale peuvent générer des retombées au-delà de leur portée initiale;
- ✓ comprendre comment des liens sociaux plus solides peuvent accélérer les efforts d'adaptation aux changements climatiques;
- ✓ comprendre le rôle des infrastructures culturelles et sociales dans la résilience à long terme;
- ✓ explorer comment le leadership citoyen peut renforcer la capacité d'adaptation;
- ✓ réfléchir à la manière de faire évoluer votre initiative vers un programme durable.

## De la connexion sociale à la résilience climatique

**?** Commencez par vous poser la question : *qu'est-ce qui devient possible lorsque les liens sociaux se renforcent?*

Comme le montre ce guide, les changements climatiques ne sont pas toujours au cœur des premières étapes d'une initiative de connexion sociale. Toutefois, à mesure que la confiance et les relations se développent, il devient plus naturel d'aborder les questions liées au climat et à la préparation aux urgences.

Après une ou plusieurs phases d'expérimentation, votre initiative pourrait permettre de :

- intégrer des discussions sur la préparation aux changements climatiques dans les activités communautaires;
- utiliser des réseaux renforcés pour diffuser plus efficacement les messages d'urgence;
- faire participer les résidents à des consultations sur la planification de l'adaptation;
- tester des stratégies d'intervention à l'échelle du quartier avant qu'une perturbation ne survienne;
- ... et bien plus encore.

Des liens sociaux solides renforcent la capacité d'adaptation et la capacité des individus et des collectivités à anticiper les impacts climatiques, à y réagir et à s'en remettre.<sup>39</sup> Ainsi, la connexion sociale devient une passerelle vers une action climatique plus concrète et durable.

Il est important de souligner que ces avantages dépassent le simple cadre logistique. Connaître ses voisins peut réduire l'anxiété en période de crise, tandis que des relations de confiance peuvent offrir à la fois un soutien concret, du réconfort et un sentiment de sécurité. La résilience sociale et la résilience climatique se renforcent mutuellement.

### Connectons Beaconsfield, concrètement



#### *Le climat au premier plan*

Lors d'un atelier « Voisins connecteurs », les participants ont été invités à réfléchir à différents scénarios liés au climat, comme un épisode de verglas ou une inondation, et à discuter de la manière dont les voisins pourraient s'entraider. Au fil des échanges, d'autres éléments ont dû être évalués : panne d'électricité prolongée, besoins particuliers de certains résidents, partage d'équipement ou soutien aux personnes plus vulnérables.

Les participants ont rapidement compris à quel point les relations déjà établies influenceraient leur capacité à réagir. Qui vérifierait si une personne âgée allait bien? Qui possédait une génératrice? Qui aurait besoin d'aide? Ces discussions ont permis de transformer la préparation climatique d'un concept abstrait en une réflexion concrète et ancrée dans la réalité du quartier.

## Adaptation menée par la collectivité

**?** Commencez par vous poser la question : ***qui, dans votre collectivité, est prêt à prendre l'initiative si on lui en donne l'occasion?***

L'un des meilleurs indicateurs de la capacité d'adaptation d'une communauté est sa capacité à s'organiser localement.<sup>40</sup> Lorsque les initiatives citoyennes sont encouragées, que ce soit par le biais de programmes d'ambassadeurs, de groupes de quartier ou de rassemblements informels, les résidents sont davantage en mesure de :

- sensibiliser leur entourage aux risques climatiques;
- coordonner des plans de réponse informels;
- partager des outils et des ressources;
- se mobiliser rapidement en cas de perturbations;
- proposer des améliorations dans leur milieu.

À mesure que leur implication grandit, les résidents commencent à se percevoir non seulement comme des participants, mais aussi comme des leaders capables d'agir concrètement dans leur collectivité. Ce changement élargit la portée et la créativité des efforts d'adaptation bien au-delà de ce que le personnel municipal peut accomplir seul.

## Au-delà des changements climatiques : renforcer le tissu social

**?** Commencez par vous poser la question : ***qu'est-ce qui devient possible lorsque les relations, la confiance et le sentiment d'appartenance se renforcent?***

Les avantages d'un renforcement des connexions sociales vont au-delà de l'adaptation aux changements climatiques. Lorsqu'une communauté est plus connectée, on observe souvent :

- une participation citoyenne plus forte;
- une meilleure participation aux consultations publiques;
- une augmentation du bénévolat;
- une collaboration intersectorielle plus forte;
- une confiance accrue envers les gouvernements locaux.

Par conséquent, les résidents des collectivités plus soudées sont plus enclins à :

- s'engager dans des processus de planification à long terme;
- soutenir les initiatives locales;
- contribuer à la résolution des problèmes transversaux.<sup>41,42,43</sup>

### Connectons Beaconsfield, concrètement



#### *Des conversations aux actions concrètes*

Lorsqu'on lui a demandé comment une future urgence hivernale pourrait se dérouler différemment des événements passés, une participante de Connectons Beaconsfield a décrit son projet de communiquer avec ses voisins pour créer une liste commune de ressources, telles que des génératrices, des couvertures supplémentaires et de l'équipement qui pourraient être mobilisés et partagés en cas de crise. Ce qui avait commencé par des conversations décontractées en été s'est transformé en une planification concrète de la préparation aux situations d'urgence.

Lorsque les gens sentent qu'ils appartiennent à un milieu et que leurs actions peuvent avoir un impact positif, ils sont plus enclins à s'engager. La résilience climatique peut alors devenir un moteur d'une résilience communautaire plus large.

## Connectons Beaconsfield, concrètement



### *Façonner l'action municipale*

Le personnel de Beaconsfield a observé que les réseaux établis dans le cadre de *Connectons Beaconsfield* sont devenus précieux pour d'autres initiatives municipales. Lorsqu'une nouvelle initiative nécessitait de la sensibilisation ou de la mobilisation, les réseaux déjà établis facilitaient les échanges et accéléraient l'engagement des résidents. Plutôt que de repartir de zéro chaque fois, la Ville pouvait s'appuyer sur des relations de confiance déjà présentes dans la communauté.

Cette dynamique s'est également étendue au-delà du niveau municipal. Par exemple, deux associations de quartier qui avaient initialement noué des liens grâce à cette initiative ont commencé à collaborer sur d'autres activités, renforçant ainsi la dynamique locale et créant de nouvelles possibilités d'engagement.



## Ça ne s'arrête pas là

?

Commencez par vous poser la question : ***quelle est la prochaine étape?***

L'histoire de votre initiative de connexion sociale est en constante évolution. Si le projet pilote en constitue le premier chapitre, le travail de création de liens sociaux, lui, s'inscrit dans la durée. L'évaluation de votre initiative et la planification des actions futures doivent donc tenir compte de la façon dont vos efforts pourront être maintenus dans le temps. Le passage d'une initiative ponctuelle à un programme à long terme peut représenter une voie porteuse pour assurer cette continuité.

## Passer d'un projet pilote à un programme

Faire passer une initiative d'un projet pilote à un programme durable demande du temps, de la coordination et un engagement clair. Plusieurs éléments peuvent soutenir cette transition :

- **l'alignement avec les priorités municipales :** Comment ce travail se rattache-t-il à votre plan d'action climatique, à votre stratégie de préparation aux situations d'urgence, à vos engagements en matière d'équité ou à vos priorités de développement communautaire? L'intégration de la connexion sociale dans les plans formels contribuera à renforcer la légitimité, à obtenir un soutien interservices et à assurer la continuité. Ces avantages sont réciproques. Par exemple, dans les municipalités où les plans d'adaptation au changement climatique se concentrent principalement sur les infrastructures et les mesures techniques, les initiatives favorisant les liens sociaux peuvent être mises de l'avant afin de :
  - renforcer la préparation des communautés;
  - améliorer l'équité en réduisant les risques liés à l'isolement ;
  - soutenir l'adaptation comportementale ; et
  - favoriser une participation publique plus forte.
- **la stabilité des ressources :** Quel volume de temps de travail, quel budget ou quelle rémunération des partenaires sont nécessaires pour maintenir l'élan? Même un soutien modeste, mais prévisible peut accroître de manière considérable la stabilité du programme; il est donc important d'inclure ces attentes dans toute proposition ou tout plan dès le départ.

- **une gouvernance claire :** Qui est responsable de la coordination et comment les décisions seront-elles prises? Comment les nouveaux partenaires seront-ils intégrés? Une structure simple et bien définie facilite la collaboration et réduit la confusion.
- **l'apprentissage en continu :** Les initiatives durables évoluent avec le temps. Prévoir des moments pour réfléchir, ajuster les approches et intégrer les apprentissages permet au programme de rester pertinent et adapté aux besoins changeants de la collectivité.

## Évoluer avec sa collectivité

À mesure que les effets du renforcement des liens sociaux se feront sentir dans les quartiers et au sein de la municipalité, les enjeux climatiques pourraient naturellement prendre une place plus importante dans vos actions. Cela serait alors un bon moment pour songer à la manière d'intégrer l'action climatique de façon plus explicite dans vos activités futures.

En parallèle, maintenir et renforcer les relations humaines demeure essentiel. Les besoins des collectivités changent, et les initiatives doivent évoluer elles aussi. En continuant de travailler avec les organismes communautaires, les partenaires locaux et les résidents eux-mêmes, vous pourrez faire évoluer votre initiative tout en gardant la connexion sociale au cœur de la démarche.

# Activité 5.1 – Passer de projet pilote à programme durable

**Objectif : déterminer comment votre initiative peut passer d'un projet pilote à un programme durable.**

## Pourquoi est-ce important?

Un soutien durable ainsi qu'un financement permettent de maintenir les efforts de connexion sociale à long terme. Les gouvernements locaux peuvent ainsi continuer à renforcer les liens sociaux comme composante essentielle de la résilience climatique.

## Résultats

- ✓ une feuille de route d'une page, avec des stratégies et des objectifs clés clairement identifiés;
- ✓ une fourchette budgétaire et des besoins en ressources identifiés;
- ✓ des prochaines étapes claires à soumettre à l'approbation des dirigeants.



## Étapes

1. **Réfléchissez à votre vision de l'initiative** sur un horizon d'un à deux ans ou de trois à cinq ans, en fonction des priorités municipales.
2. **Identifiez les points d'alignement avec les institutions**, tels que les plans d'action pour le climat, les projets et programmes municipaux, les stratégies d'intervention en cas d'urgence, les objectifs d'équité, etc.
3. **Estimez les ressources nécessaires**, telles que le temps du personnel, le budget et les partenariats.
4. **Définissez la structure de gouvernance à mettre en place** et le rôle de votre municipalité au sein de cette structure.
5. **Consignez ces réflexions** dans une mini « proposition » ou une feuille de route.
6. **Repérez les sources de financement, les prix ou les occasions de reconnaissance** pouvant soutenir et faire rayonner vos efforts. Conseil : même lorsqu'un projet n'obtient pas un prix, le fait d'être finaliste ou mis en nomination peut déjà contribuer à accroître sa visibilité, sa crédibilité et l'intérêt envers l'initiative.

# La résilience climatique des collectivités – par tous, pour tous

Le soutien mutuel en période de crise n'est qu'une des façons dont les liens sociaux renforcent la résilience climatique à travers une communauté. Leur impact va toutefois bien au-delà d'un seul événement.

Lorsqu'une collectivité favorise la confiance, le sentiment d'appartenance et la participation de chaque individu, un changement profond peut s'opérer. Les résidents sentent qu'ils ne sont pas seuls, que leur voix compte et qu'ils peuvent avoir un impact réel sur leur milieu de vie. Lorsque ces éléments prennent racine à l'échelle de la collectivité, la notion même de communauté évolue. Il ne s'agit plus seulement d'un territoire partagé, mais avant tout d'un vaste réseau composé de personnes qui prennent soin les unes des autres et du lieu qu'elles appellent leur chez-soi. C'est le fondement d'une résilience portée par les gens, grâce aux gens et pour les gens.

Qu'il s'agisse de mobiliser des partenaires représentant une diversité de voix ou de concevoir des activités adaptées à la réalité locale, les municipalités et les organismes locaux jouent un rôle essentiel dans le renforcement de la résilience climatique. Tout commence souvent par de petites actions qui créent des occasions pour se rassembler, pour développer la confiance et un sentiment d'appartenance. Ce sont ces liens qui permettent ensuite aux collectivités de mieux faire face aux défis climatiques. La connexion sociale représente souvent le chaînon manquant de l'action climatique: celui qui transforme les plans en capacité collective d'agir, où personne n'est laissé pour compte.

Nous espérons que cette ressource continuera de vous accompagner dans la création d'une collectivité plus forte, plus connectée et plus résiliente. Nous vous invitons à y revenir régulièrement : le travail de connexion sociale ne s'arrête jamais vraiment. Les collectivités évoluent, les besoins changent et les relations se construisent dans le temps. Que ce guide serve à faire émerger de nouvelles idées, à nourrir des réflexions ou à faire avancer l'action, il devient maintenant un outil parmi plusieurs au service d'un effort collectif beaucoup plus vaste : celui de bâtir des communautés plus fortes, plus solidaires et plus résilientes.

# Connectons Beaconsfield, un modèle

La résilience climatique est souvent abordée en termes d'infrastructures, de plans et de solutions techniques. Pourtant, l'expérience décrite dans ce guide montre que la résilience dépend aussi de quelque chose de plus fondamental : la capacité des gens à se connaître, à se faire confiance et à se sentir soutenus. Ces relations constituent un atout précieux, bien que souvent invisible, qui peut faire une réelle différence en cas de perturbations.

Connectons Beaconsfield illustre comment une municipalité peut renforcer de manière intentionnelle la connexion sociale comme fondement de la résilience climatique, en particulier pour les résidents les plus vulnérables, notamment les personnes à mobilité réduite, en situation d'isolement social ou ayant un accès limité à du soutien. Plutôt que de miser d'abord sur des évaluations des risques ou des protocoles d'urgence, Beaconsfield a choisi de faire des relations humaines une priorité, en reconnaissant que les voisins constituent souvent la première ligne de soutien lors d'événements climatiques, surtout lorsque les services d'urgence sont débordés.

Cette approche ne repose ni sur un programme, ni sur une activité, ni sur un lieu unique, pas plus que sur un modèle figé. Elle s'est développée grâce à la collaboration entre les équipes municipales, les partenaires communautaires et les résidents eux-mêmes. En dépassant les

cloisonnements, en réduisant les obstacles à la participation et en considérant les premières actions comme des occasions d'apprentissage, la municipalité, les partenaires communautaires et les citoyens engagés ont créé un contexte favorable à l'émergence de la confiance, de la réciprocité et de l'esprit d'initiative au sein de la collectivité. Avec le temps, la préparation aux changements climatiques s'en est trouvée renforcée.

## Adaptez l'approche à votre collectivité

**Il n'existe pas de recette unique pour la résilience climatique d'une collectivité.** L'approche de Beaconsfield reflète sa propre démographie, son environnement bâti, ses risques climatiques et sa culture citoyenne. Dans une autre municipalité, les ingrédients, et même l'ordre dans lequel ils sont combinés, peuvent être totalement différents. La valeur de ce guide ne réside donc pas dans la reproduction d'activités précises, mais dans l'application de ses principes sous-jacents aux réalités locales.

Certaines idées demeurent toutefois essentielles :

- commencer par les relations et la connexion sociale;
- réduire les obstacles à la participation;
- travailler au-delà des silos municipaux;
- traiter les résidents non pas comme des publics, mais comme des partenaires actifs dans le renforcement de la résilience dans l'ensemble de la collectivité.

Lorsqu'ils sont appliqués de manière à refléter le contexte local, ces principes peuvent contribuer à réduire la vulnérabilité et à renforcer la capacité d'adaptation de diverses collectivités. Ce guide encourage les municipalités à utiliser les outils, les exemples et les leçons présentés ici comme un cadre flexible qui peut être adapté et enrichi, pour vraiment se l'approprier.

La résilience climatique des collectivités se construit à travers les relations humaines, l'entraide et la conviction que chacun a un rôle à jouer. Lorsque les gens et les liens sociaux sont placés au cœur des efforts en adaptation climatique, les communautés deviennent plus fortes, plus inclusives et mieux préparées à faire face aux transformations à venir.

### Prochaines étapes pour Beaconsfield

Pour Beaconsfield, Connectons Beaconsfield n'est pas une fin en soi, c'est un processus continu qui continuera d'évoluer avec la collectivité pour répondre à ses besoins changeants. Les prochaines étapes comprennent notamment :

- le renforcement des liens à l'échelle du quartier afin de mieux soutenir les résidents en situation de plus grande vulnérabilité, notamment grâce à un arrimage avec le Registre des personnes en situation de vulnérabilité de la Ville;
- renforcer le rôle des bibliothèques, des lieux culturels et des espaces communautaires comme carrefours de résilience, notamment avec l'ouverture du futur centre culturel et communautaire polyvalent prévue pour l'été 2028;
- l'intégration de la connexion sociale de manière plus explicite dans le plan d'action climatique de la Ville, en veillant à ce que la mobilisation communautaire et le soutien entre voisins restent des leviers essentiels pour l'adaptation aux changements climatiques;
- développer une trame narrative mobilisatrice permettant aux résidents de se reconnaître dans l'initiative à travers des récits, des expériences vécues et des exemples concrets;



- tenter d'intégrer de façon plus intentionnelle la connexion sociale dans les initiatives municipales liées à l'adaptation climatique, aux mesures d'urgence et au bien-être collectif;
- poursuivre le partage des apprentissages avec d'autres municipalités du Québec et du Canada, en les encourageant à adapter l'approche à leur propre réalité.

À mesure que les risques climatiques s'intensifieront, Beaconsfield continuera de renforcer son « infrastructure invisible », c'est-à-dire les connexions qui permettent aux voisins de prendre des nouvelles les uns des autres, de partager des ressources et agir ensemble lorsque cela compte le plus.

# Références

---

<sup>1</sup> ICLEI Canada. (2025). Guide Bâtir des collectivités adaptées et résilientes. ICLEI Canada—Gouvernements locaux pour le développement durable. <https://icleicanada.org/fr/project/2025-barc-guide/>

<sup>2</sup> Carmen, E., Fazey, I., Ross, H., Bedinger, M., Smith, F. M., Prager, K., McClymont, K., & Morrison, D. (2022). Building community resilience in a context of climate change: The role of social capital. *Ambio*, 51(6), 1371–1387. <https://doi.org/10.1007/s13280-021-01678-9>

<sup>3</sup> Mental Health and Climate Change Alliance. (n.d.). Building climate resilient neighbourhoods: Resources and guidance for readiness and resilience. <https://mhcca.ca/connecting-on-climate/building-resilient-neighbourhoods-resources-and-guidance-for-readiness-and-resilience>

<sup>4</sup> Foundation for Social Connection, Healthy Places by Design, & Harvard Human Flourishing Program. (n.d.). *Action Guide for Building Socially Connected Communities*. <https://action4connection.org/>

<sup>5</sup> Martino, J., Pegg, J., & Frates, E. P. (2015). The connection prescription: Using the power of social interactions and the deep desire for connectedness to empower health and wellness. *American Journal of Lifestyle Medicine*, 11(6), 466–475. <https://doi.org/10.1177/1559827615608788>

<sup>6</sup> Huron Perth Public Health. (2024). *Social Connection: A primer for municipalities*. <https://www.hpph.ca/media/mblhrwmz/social-connection-primer-for-municipalities-oct24-links.pdf>

<sup>7</sup> World Health Organization. (n.d.). *Social isolation and loneliness*. <https://www.who.int/teams/social-determinants-of-health/demographic-change-and-healthy-ageing/social-isolation-and-loneliness>

<sup>8</sup> Holt-Lunstad, J., Robles, T. F., & Sbarra, D. A. (2017). Advancing social connection as a public health priority in the United States. *American Psychologist*, 72(6), 517–530. <https://doi.org/10.1037/amp0000103>

<sup>9</sup> Statistiques Canada. (2025). La solitude selon le genre et la province. Table 45-10-0048-01. [https://www150.statcan.gc.ca/t1/tbl1/fr/tv.action?pid=4510004801&request\\_locale=fr](https://www150.statcan.gc.ca/t1/tbl1/fr/tv.action?pid=4510004801&request_locale=fr)

<sup>10</sup> Statistiques Canada. (2023). Regard sur la solitude chez les personnes âgées. <https://www.statcan.gc.ca/o1/fr/plus/4881-regard-sur-la-solitude-chez-les-personnes-agees>

<sup>11</sup> Mental Health Research Canada. (2024, June). *Exploring the impact of social relationships on youth mental health in Canada* (PDF). <https://static1.squarespace.com/static/5f31a311d93d0f2e28aaf04a/t/66bf8138b3f4466a3bb7d815/1723826491090/>

<sup>12</sup> Ayalon, L. (2025). Climate change and the risk of loneliness. In M. Aartsen, I. Precupetu, & B. Suanet (Eds.), *Macro social influences on loneliness in later life* (Vol. 47). Springer. [https://doi.org/10.1007/978-3-031-94565-6\\_9](https://doi.org/10.1007/978-3-031-94565-6_9)

<sup>13</sup> Kafeety, A., Henderson, S. B., Lubik, A., Kancir, J., Kosatsky, T., & Schwandt, M. (2020). Social connection as a public health adaptation to extreme heat events. *Canadian Journal of Public Health*, 111(6), 876–879. <https://doi.org/10.17269/s41997-020-00309-2>

<sup>14</sup> Brené Brown. (2021). *Atlas of the Heart : Mapping Meaningful Connection and the Language of Human Experience*. Diversified Publishing.

<sup>15</sup> Samuel, L. R. (2025, December 22). *Why civic engagement is good for us*. Psychology Today. <https://www.psychologytoday.com/ca/blog/future-trends/202512/why-civic-engagement-is-good-for-us>

<sup>16</sup> Rashidfarokhi, A., Pelsmakers, S., Maununaho, K., Castano de la Rosa, R., Järventausta, H., Toivonen, S., Tarpio, J., & Tähtinen, L. (2026). Enhancing social resilience: The role of social infrastructure in crisis management within the built environment. *Climate Risk Management*, 51, 100796. <https://doi.org/10.1016/j.crm.2026.100796>

<sup>17</sup> World Health Organization. (2025, June 30). *Social connection linked to improved health and reduced risk of early death*. <https://www.who.int/news/item/30-06-2025-social-connection-linked-to-improved-health-and-reduced-risk-of-early-death>

<sup>18</sup> *Action Guide for Building Socially Connected Communities*. (2026). Action Guide for Connection. <https://action4connection.org/#what-is-social-connection>

<sup>19</sup> Local Trust. (n.d.). *What is social infrastructure?* <https://localtrust.org.uk/policy/what-is-social-infrastructure/>

<sup>20</sup> City of Edmonton, Abundant Community Initiative, & Asset Based Community Development Institute. (2021, January). Abundant Community Edmonton Resource Guide. <https://www.edmonton.ca/sites/default/files/public-files/documents/PDF/ACE-BlockConnectorsResourceGuide.pdf>

<sup>21</sup> Building Resilient Neighbourhoods. (n.d.). *Neighbours Helping Neighbours*. <https://www.resilientneighbourhoods.ca/neighbours-helping-neighbours/>

<sup>22</sup> Hey Neighbour Collective & Building Resilient Neighbourhoods. (2025). Neighbours Helping Neighbours Pilot Learning Report 2023 - 2025. <https://www.resilientneighbourhoods.ca/wp-content/uploads/2025/07/NHN-Learning-Report.pdf>

<sup>23</sup> Lignes directrices sur la connection sociale (2026). Étude de cas | Appels téléphoniques intergénérationnels : Comment CompanionLink connecte les aînés avec des bénévoles compatissants. <https://www.socialconnectionguidelines.org/fr/case-studies/bridging-generations-how-companionlink-connects-seniors-with-compassionate-volunteers>

<sup>24</sup> CompanionLink. (2025). L'histoire. <https://companionlink.org/fr/lhistoire/>

<sup>25</sup> CompanionLink. (2026). Le programme de parrainage. <https://companionlink.org/fr/personnes-agees/>

<sup>26</sup> London Cross-Cultural Learner Centre. (n.d.). *Community Connections*. <https://www.lcclc.org/community-connections>

<sup>27</sup> Writers Collective of Canada. (n.d.). Vision & Values. <https://wcc-cec.org/vision-values/>

<sup>28</sup> How We Thrive. (n.d.) *Climate Connections*. <https://www.howwethrive.org/climate>

<sup>29</sup> How We Thrive. (n.d.). *How We Thrive*. <https://www.howwethrive.org/>

<sup>30</sup> Wipond, R. (2025, February 19). *Connect & Prepare "Should be in every building!"*. Building Resilient Neighbourhoods. <https://www.resilientneighbourhoods.ca/2025/02/floor-connectors-bc-housing/>

<sup>31</sup> Building Resilient Neighbourhoods. (n.d.). *Connect & Prepare*. <https://www.resilientneighbourhoods.ca/connect-prepare/>

<sup>32</sup> Town of Okotoks. (n.d.). *Neighbourhood Block Parties - Rock Your Block!* Okotoks. <https://www.okotoks.ca/your-community/living-okotoks/community-initiatives/neighbourhood-parties>

<sup>33</sup> Plaza Pops. (n.d.). *Trading Parking Spaces for People Places*. <https://plazapops.ca/>

<sup>34</sup> Uriona, C. (2025, July 8). *Press Release: 8 80 TowerPOPS Brings New Playful, Green, And Social Spaces To Tower Communities In Cooksville, Mississauga And Rockcliffe-Smythe, Toronto*. 8 80 Cities. <https://www.880cities.org/press-release-8-80-towerpops-brings-new-playful-green-and-social-spaces-to-tower-communities-in-cooksville-mississauga-and-rockcliffe-smythe-toronto-t/>

<sup>35</sup> GlobeNewswire. (2025, July 9). *8 80 TowerPOPS brings new playful, green, and social spaces to tower communities in Cooksville, Mississauga and Rockcliffe-Smythe Toronto to promote better access to healthy urban space*. The Canadian Press News. [https://www.thecanadianpressnews.ca/globenewswire\\_press\\_releases/8-80-towerpops-brings-new-playful-green-and-social-spaces-to-tower-communities-in-cooksville/article\\_1dec93e8-1bbb-5f28-be9a-0fcb35df4c30.html](https://www.thecanadianpressnews.ca/globenewswire_press_releases/8-80-towerpops-brings-new-playful-green-and-social-spaces-to-tower-communities-in-cooksville/article_1dec93e8-1bbb-5f28-be9a-0fcb35df4c30.html)

<sup>36</sup> Pointe-Claire (s.d). Programmes des parcs et Centre des jeunes. <https://www.pointe-claire.ca/bibliotheque-culture-sports-et-loisirs/sports-et-loisirs/programme-des-parcs-et-centre-des-jeunes>

<sup>37</sup> Happy Cities. (n.d.). *Our Urban Village Cohousing*. <https://happycities.com/projects/tomo-on-main>

<sup>38</sup> OUV Cohousing. (n.d.). *OUR URBAN VILLAGE - A HOME OF YOUR OWN NEIGHBOURS YOU KNOW*. <https://www.oururbanvillage.ca/>

<sup>39</sup> Fletcher, A.J., Akwen, N.S., Hurlbert, M. et al. (2020). "You relied on God and your neighbour to get through it": social capital and climate change adaptation in the rural Canadian Prairies. *Reg Environ Change* 20, 61. <https://doi.org/10.1007/s10113-020-01645-2>

<sup>40</sup> Gilead, T. (2026). Resilience and adaptive capacity: rethinking educational structures in the age of climate crisis. *Environmental Education Research*, 1–20. <https://doi.org/10.1080/13504622.2026.2636179>

<sup>41</sup> European Commission: Directorate-General for Education, Youth, Sport and Culture & ECORYS. (2023). *Culture and democracy, the evidence : how citizens' participation in cultural activities enhances civic engagement, democracy and social cohesion : lessons from international research*. Publications Office of the European Union. <https://data.europa.eu/doi/10.2766/39199>.

<sup>42</sup> Do Good Institute. (2024, January 11). *Social Connectedness and Generosity: A Look at How Associational Life and Social Connections Influence Volunteering and Giving (and Vice Versa)*. <https://dogood.umd.edu/research-impact/publications/social-connectedness-and-generosity-look-how-associational-life-and>

<sup>43</sup> Healthy People 2030. (2016). *Civic Participation*. Office of Disease Prevention and Health Promotion. <https://odphp.health.gov/healthypeople/priority-areas/social-determinants-health/literature-summaries/civic-participation>



# Plus forts ensemble : renforcer la connexion sociale pour la résilience climatique



Local Governments  
for Sustainability  
Les gouvernements locaux  
pour le développement durable  
CANADA



BEACONSFIELD